

**DES** | Departament Ekonomii  
Społecznej i Solidarnej

# **BIULETYN**

## **Ośrodków Wsparcia Ekonomii Społecznej (OWES)**

**Nr 4/2020**

Biblioteka  
Ekonomii  
Społecznej  
i Solidarnej



Spis treści:

## ❖ INTEGRACJA

1. Działania na rzecz zmiany sytuacji zawodowej osób z autyzmem. FURIA oswojona.  
- Anna Janiak
2. Natura i pasja – Fundacja Toskania Kociewska. Prowadzenie działań społecznych i aktywizacja w gospodarstwie ekologiczne.  
- Arkadiusz Pstrong  
- Sara Valentini Pstrong

## ❖ AKTYWIZACJA NA LOKALNYM RYNKU PRACY

1. Spółdzielnia Socjalna Serowa Kraina jak Feniks z popiołów!  
Wpływ na rozwój gospodarczy swojego regionu. Otwartość na potrzeby społeczności lokalnej.  
- Ewelina Polak
2. Wioski tematyczne – innowacyjne przedsiębiorstwa społeczne na Warmii i Mazurach.  
- Krzysztof Margol

## ❖ AKREDYTACJA

1. Zmiany w ogłoszeniu o naborze wniosków o przyznanie i przedłużenie akredytacji „AKSES” - edycja 2021.  
- Karolina Staszewska
2. Zmiany w standardach usług i działania OWES.  
- Departament Ekonomii Społecznej i Solidarnej

## ❖ AKTUALNOŚCI

1. Podsumowanie III edycji Konkursu o Znak Jakości Ekonomii Społecznej i Solidarnej.  
- Łukasz Niedźwiedzki

## ❖ INTEGRACJA

*Działania na rzecz zmiany sytuacji zawodowej osób z autyzmem.*

*FURIA oswojona.*

Za nami już sześć lat działalności Spółdzielni, blisko półtora tysiąca dni i wielokrotnie więcej godzin radości, smutków, zmagañ i doświadczeń, które pozwoliły nam znaleźć się bliżej odpowiedzi na kluczowe pytania: jak stworzyć warunki dla skutecznej aktywizacji zawodowej osób z autyzmem? Jak znaleźć balans i optymalnie połączyć potrzeby oraz możliwości naszych pracowników z potrzebami i marzeniami naszych klientów? Dziś FURIA to fuzja talentów, feeria pomysłów i pasja w działaniu, jednak pierwotną motywacją do powstania przedsiębiorstwa była inna furia – przede wszystkim złość i niezgoda na brak rozwiązań skutecznie wspierających zawodową aktywizację osób w spektrum autyzmu oraz brak „przestrzeni” dla ich efektywnego, trwałego zatrudnienia i wykorzystania w pracy wyjątkowego potencjału autystycznego pracownika.



*Spółdzielnia podszyta pasją*

Spółdzielnia Socjalna FURIA powstała z inicjatywy dwóch wielkopolskich organizacji pozarządowych: Fundacji FIONA oraz Fundacji Aktywnych FURIA. Jest naturalną konsekwencją naszych wcześniejszych działań na rzecz aktywizacji młodych ludzi z niepełnosprawnością i autyzmem, które od 2009 roku realizowaliśmy w ramach działalności Fundacji FIONA. Przez lata – koncentrując się przede wszystkim na aktywizacji i reintegracji społecznej, dostrzeganiu i rozwijaniu pasji osób z autyzmem oraz edukowaniu i wspieraniu

w tym zakresie ich najbliższych – obserwowaliśmy, jak nasi uczestnicy zajęć brali udział w projektach, których celem była ich zawodowa aktywizacja.

W tamtych latach wielokrotnie zadawaliśmy sobie pytania: dlaczego tak się dzieje? Dlaczego wśród uczestników naszych zajęć dostrzegamy weteranów aktywizacji zawodowej – osoby, które z „sukcesem” ukończyły dwa lub trzy takie projekty i deklarowały chęć udziału w kolejnych? Projekty – taka zabawa w pracę – zaczynały się, trwały i kończyły, jednak ich finałem nigdy nie była prawdziwa praca, nie był nawet staż... a z czasem zacierało się nawet oczekiwanie przyszłego zatrudnienia u wszystkich aktorów tej projektowej przygody. Co stało na przeszkodzie? Wiarygodna z punktu widzenia naszych doświadczeń – jako terapeutów i rodziców – wydawała się jedynie argumentacja najbardziej praktyczna i przyziemna, czyli ekonomiczna.



*Poznańska pracownia Spółdzielni Socjalnej FURIA*

Punktem wyjścia był dla nas społeczny model niepełnosprawności zawarty w Konwencji o Prawach Osób Niepełnosprawnych, który w naszej fundacyjnej działalności stanowił wciąż poszukiwany azymut. Konwencja – na nowo definiując pojęcie niepełnosprawności – przenosi akcent i wskazuje na bariery (nie tylko architektoniczne, ale również systemowe i te wynikające z ludzkich postaw) jako faktyczną przyczynę utrudniającą lub uniemożliwiającą pełne uczestnictwo w życiu społecznym osobom powszechnie uważanym za niepełnosprawne. Połączenie tych założeń z naszymi obserwacjami przyniosło pierwszą odpowiedź: praca osób z niepełnosprawnościami lub/i w spektrum autyzmu nikomu się nie opłaca. To brak społecznej potrzeby tworzenia takich miejsc pracy – w naszym przekonaniu – stanowił rzeczywistą barierę na drodze do pracy. Barierej niemożliwą do pokonania przez same osoby w spektrum autyzmu, a wzmacnianą przez stereotypy związane z niewiedzą i fałszywymi wyobrażeniami na temat możliwości, chęci i potrzeb osób autystycznych. Stawialiśmy kolejne pytania: co możemy zrobić, by rozwiązać ten problem? Dlaczego osoby z autyzmem nie pracują lub/i nie odnajdują się w przestrzeni zawodowej? Jakie działania należy podjąć, by zachęcić rodziny osób w spektrum autyzmu do bardziej świadomego i efektywnego zaangażowania się w proces wsparcia społeczno-zawodowej aktywizacji swoich dzieci? Jak stworzyć i utrzymać miejsca



pracy dla tej grupy pracowników – wymagających i wrażliwych, a jednocześnie dysponujących często unikatowymi zdolnościami?

Odpowiedź nasuwała się sama: należy gruntownie zbadać problem – nie teoretycznie, lecz empirycznie – i zastanowić się nad remedium. Należy stworzyć miejsca pracy wykorzystujące indywidualne zasoby, talenty tej grupy pracowników oraz zmienić perspektywę, kierując uwagę nie na niepełnosprawność, lecz na skuteczne likwidowanie barier w środowisku pracy.



*Brelok z haftowanym mottem Fundacji FIONA*

Po blisko roku zmagania – tworzenia listy wyzwań i zagrożeń oraz posiadanych już przez nas zasobów, po licznych konsultacjach i przy merytorycznym wsparciu Stowarzyszenia na Rzecz Spółdzielni Socjalnych w poszukiwaniu ram formalnoprawnych i optymalnej formuły – w 2014 roku zmaterializowała się Spółdzielnia Socjalna FURIA, która jako pierwsza w Polsce spółdzielnia stworzyła, przetestowała i nadal wdraża autorski innowacyjny model aktywizacji zawodowej osób w spektrum autyzmu. Założenia modelu wypracowaliśmy w oparciu o własne doświadczenia oraz gruntowną i możliwie aktualną wiedzę o samym autyzmie. W ten sposób stworzyliśmy listę warunków, które powinno spełniać przyjazne i stymulujące dla osób w spektrum autyzmu środowisko pracy: akceptacja specyfiki autystycznego modelu rozwojowego, jasność i elastyczność reguł, indywidualizacja oczekiwań uwzględniających możliwości poszczególnych pracowników oraz definiowanie potrzeb i wdrażanie koniecznych racjonalnych dostosowań w każdym aspekcie pracy. Wszystko w celu stworzenia przedsiębiorstwa społecznego, którego misją jest wsparcie wykluczonej z rynku pracy grupy dorosłych osób w spektrum autyzmu, a nadrzędnym celem ściśle współdziałanie pracowników o różnym poziomie sprawności, którzy wspólnie realizują zadania w zakresie produkcji i usług.



*Anna i Przemysław Janiak w Zamościu – wystąpienie dla rodziców osób w spektrum autyzmu*

Naszymi doświadczeniami i rozwiązaniami chętnie dzielimy się ze wszystkimi zainteresowanymi podczas wizyt studyjnych, szkoleń, warsztatów oraz wystąpień na spotkaniach i konferencjach. Nasz model aktywizacji został opisany i opublikowany w formie drukowanej oraz jest dostępny w formie e-broszury. Pracownik Spółdzielni odwiedzają przedstawiciele organizacji pozarządowych, instytucji i placówek reintegracyjnych. Doskonale rozumiemy potrzebę poznawania dobrych praktyk, ale zdajemy sobie również sprawę i podkreślamy zdecydowanie, że tworząc przestrzeń pracy dla osób z niepełnosprawnościami specjalnymi, zawsze należy być pionierem, odkrywcą – ponieważ to, co jest dla każdego, jest do niczego – kopiowanie rozwiązań bez dopasowania ich do potrzeb i możliwości konkretnych ludzi staje się przepisem na nieuchronną porażkę. Przyjęcie do zespołu nowego pracownika czy goszczenie stażysty powoduje, że proces adaptacji w środowisku pracy każdorazowo rozpoczyna się od podstaw i realizuje przesłanie: poznanie – zrozumienie – akceptacja, by możliwa była wspólna praca.



*Zespół Spółdzielni Socjalnej FURIA*

Dziś w Spółdzielni Socjalnej FURIA pracuje siedmioro pracowników. Różni nas prawie wszystko: wiek, poziom szeroko rozumianej sprawności, ścieżka edukacyjna i ostateczne wykształcenie. Pięcioro członków naszego zespołu to osoby w spektrum autyzmu – wszyscy są z nami od początku i deklarują kontynuację zatrudnienia – czworo to osoby z orzeczoną znacznym lub umiarkowanym stopniem niepełnosprawności. Mamy różne talenty, zainteresowania i pasje, które są wprost wykorzystywane w codziennej pracy i zawsze uwzględniane przy podziale konkretnych obowiązków w ramach danego zlecenia. Razem tworzymy społeczność, która wspiera się w różnych przestrzeniach życia – znamy swoje rodziny, możemy na siebie liczyć nie tylko w pracy, również w innych codziennych wyzwaniach. Pracujemy według zindywidualizowanej siatki godzin pracy, w przestrzeniach uwzględniających nasze organizacyjne, sensoryczne i estetyczne zróżnicowane potrzeby. W ramach podejmowanych zleceń dzielimy się obowiązkami tak, by realizowane zadania przynosiły satysfakcję oraz dawały szansę na dalszy rozwój naszych umiejętności i kompetencji.



*Smartka – odblaskowy plecak testowany przez poznańskie rowerzystki*

Jakość produktów FURII została wielokrotnie doceniona. Po niespełna roku działalności nasze produkty otrzymały certyfikat jakości Znak Promocyjny Ekonomii Społecznej „Zakup Prospołeczny”. To był dla nas niezwykle ważny dzień. Nie z litości, lecz dla jakości – to drugi z azymutów naszej pracy. Od początku zdawaliśmy sobie sprawę, że aby zaistnieć na niezwykle wymagającym rynku produktów i usług, naszą ofertę musi charakteryzować jej „pełnosprawność”. Stworzyliśmy w tym celu wielostopniową strukturę nadzoru jakości – mechanizm, który działa i pomaga kształtować wizerunek FURII jako przedsiębiorstwa rzetelnego i wiarygodnego, czego potwierdzeniem stały się otrzymywane od naszych klientów rekomendacje. Gdy z całym zespołem jechaliśmy do Warszawy na Galę Konkursu [ES] 2017, nie spodziewaliśmy się, że wrócimy nie tylko z kolejnym certyfikatem jakości, ale również



z nagrodą. Kapituła 7. Edycji Konkursu Ekonomii Społecznej im. Jacka Kuronia, wyróżniając FURIĘ tytułem „Odkrycie Roku 2017”, podkreśliła niezwykle połączenie modelu biznesowego z konsekwentnie realizowaną misją.



*Maja Tymińska w trakcie wykańczania toreb z banerów*

Pracownia Spółdzielni Socjalnej FURIA proponuje szeroką gamę produktów i usług. Nasi klienci to osoby fizyczne korzystające z naszego sklepu internetowego furia.com.pl oraz spotykane podczas kiermaszów i wydarzeń związanych z szeroko rozumianą ekonomią społeczną. Z naszej oferty korzystają również firmy, instytucje, urzędy i organizacje pozarządowe. Galanteria filcowa (teczki, torby, etui, breloki, wizytowniki), torby i torebki, poduszki i przytulaszki, butony i biało-czerwone rozetki oraz przedmioty unikatowe (projektowane i wykonywane na zamówienie) – to tylko niektóre z naszych realizacji. Specjalizujemy się również w brandowaniu i dekoracji haftem komputerowym zarówno produktów wykonywanych przez nas, jak i na materiałach powierzonych przez klienta. Lubimy zlecenia, które pozwalają na poruszenie wyobraźni i spełnienie potrzeb, a czasami marzeń klienta. Takie zlecenia to wyzwania, które bardzo nas rozwijają i pozwalają przekroczyć kolejne granice.





*Zestaw gadżetów na 50. rodziny Reksia*

Współpracujemy również ze stałymi biznesowymi partnerami, realizując wspólne projekty lub tworząc produkty na ich zamówienie. Na przykład BANERKA jest projektem, który łączy duch upcyklingu z ideą odpowiedzialnego społecznie biznesu oraz celem charytatywnej inicjatywy (część zysku z każdej sprzedanej sztuki dedykowany jest aktywizacji zawodowej osób w spektrum autyzmu). To torba zaprojektowana dla Volvo Firma Karlik, wykonana jest z niepotrzebnych, zużytych już banerów reklamowych oraz odzyskiwanych pasów bezpieczeństwa.



*Kamizelki dla psów pracujących wykonane dla Fundacji LABRADOR*

Dla marki UPNAP szyjemy kolorowe hamaki oraz inne produkty turystyczne – łączy nas potrzeba biznesowa, ale bardzo ważnym elementem tej współpracy są wspólne wartości oraz wspinaczkowa pasja. Natomiast wykonywane u nas przypinki/buty/piny dla marki ASPIRACJE to małe, dekoracyjne i inspirujące realizacje, które pozwalają osobom w spektrum autyzmu opowiedzieć o sobie, stają się magicznymi nośnikami przekazu o potencjale tworzących je osób. Wśród naszych długoletnich partnerów jest również marka Szududu, dla której szyjemy stylowe kosmetyczki i torby dla aktywnych kobiet. Od 2018 roku Spółdzielnia FURIA realizuje również swój wymarzony projekt autorski: FURIATKA – to praktyczna torba w kilku designerskich odsłonach: „klasyczna” – czarna z kolorowymi podszewkami, „rozważna” – obszywana odblaskiem oraz „romantyczna” – dekorowana ręcznie haftowanymi aplikacjami kwiatowymi.



*Ręcznie haftowane aplikacje kwiatowe na FURIATKACH*

Ponadto projektujemy, haftujemy, fotografujemy, komponujemy, szkolimy, organizujemy warsztaty. Bierzymy udział w wydarzeniach, które pozwalają na nowo kształtować wizerunek osób w spektrum autyzmu i rzucają nowe światło na ich potencjał i możliwości jego wykorzystania.





*Filcowa dekoracja stołu – Dzień ES w Fundacji Pomocy Wzajemnej BARKA*

Jesteśmy również częścią grupy Klunkry Wielkopolskie, która od kilku już lat łączy przedstawiciele instytucji działających w obszarze ekonomii społecznej, zdeterminowanych, by inwestować w pomoc ludziom doświadczającym zróżnicowanych trudności. Markę, pod skrzydłami Regionalnego Ośrodka Polityki Społecznej w Poznaniu, tworzą wielkopolskie przedsiębiorstwa i organizacje (ZAZ w Pile, Manufaktura Dobrych Usług, Centrum Integracji Społecznej Darzybór, Taka Mydlarnia i WTZ Krzemień z Poznania) zatrudniające osoby z pełnosprawnościami, z zaburzeniami psychicznymi oraz wychodzące z bezdomności.



*Klunkry Wielkopolskie – okładki, magnesy i breloki*



W naszych pracowniach powstaje rodzina profesjonalnie zaprojektowanych produktów, będących propozycją dla klientów poszukujących praktycznych i wysokiej jakości upominków z Wielkopolski. FURIA szyje dla marki torby PYRY, wykonuje breloki i magnesy z PYRAMI i KOZIOŁKAMI oraz haftowane filcowe okładki na zeszyty i książki. Jesteśmy dumni, że dystrybucja „klunkrów” za pośrednictwem sklepu internetowego została powierzona naszej spółdzielni. Pakowanie i nadawanie przesyłek to zadania, które nie tylko pozwalają uzupełnić budżet przedsiębiorstwa, ale – co nie mniej ważne – dają okazję do społecznej rehabilitacji i nabywania nowych kompetencji przez naszych pracowników z autyzmem.



*Klunkry Wielkopolskie – torba PYRA*

Czy odnaleźliśmy przepis na sukces? Tu odpowiedź wydaje się bardziej złożona. Pomimo szerokiej oferty i rozbudowanej sieci kontaktów nie jesteśmy ekonomicznym potentatem. Można powiedzieć, że od początku „utrzymujemy się tuż przy powierzchni” – spinamy budżet, ale jeszcze daleko przed nami perspektywa dalszego rozwoju i stabilnej codzienności.



*Sowy i inne przytulaszki*

Przyczyny takiej sytuacji nie są trudne do zdiagnozowania – wysokie standardy dotyczące zarówno warunków pracy, jak i jakości ofertowych produktów i usług nie do końca wpisują się w potrzeby rynku. Nie jesteśmy w stanie konkurować ani z wielkimi szwalniami produkującymi tanio, ani z ekskluzywnymi markami sprzedającymi drogo. Powszechne odpowiedzialne społecznie wybory konsumentów to jeszcze pieśń przyszłości. Sukcesem można jednak nazwać niewątpliwie drogę, jaką przeszliśmy z naszym zespołem. Te wszystkie codzienne doświadczenia i konsekwentnie niwelowane bariery. Sukcesem jest to wszystko, co nas łączy... czyli FURIA – rozumiana już teraz jako ukierunkowana pasja do działania, rozwijania nas samych oraz naszego wspólnego przedsiębiorstwa.

PS. Czas pandemii dodatkowo skomplikował naszą sytuację: zachwiał finansową płynnością, wymusił konieczność poszerzenia oferty, stał się bezpośrednią przyczyną przeniesienia naszej pracowni do nowej lokalizacji. Z takimi wyzwaniem sobie poradziliśmy. O wiele trudniejsze jest odnalezienie się w nowej sytuacji dla naszych pracowników z autyzmem. Zmiana, niepewność, lęk przed zachorowaniem, konieczność realizacji zadań w formie zdalnej pracy oraz ograniczenie spotkań i wszelkich form wsparcia i rehabilitacji – to okoliczności, które można wytłumaczyć, ale bardzo trudno zaakceptować. Staramy się wspierać naszych pracowników i ich najbliższych, organizując spotkania i warsztaty online. Mamy nadzieję, że wkrótce wszystko wróci do maksymalnie możliwej „normalności”, ale jesteśmy też gotowi na tworzenie jej na nowo, od podstaw, w nowych pocovidowych warunkach.

**Anna Janiak**

*Spółdzielnia Socjalna Furia*

## ❖ INTEGRACJA

### Natura i pasja – Fundacja Toskania Kociewska. Prowadzenie działań społecznych i aktywizacja w gospodarstwie ekologiczne.

**Toskania Kociewska** to miejsce spotkań dla osób chcących posmakować i doświadczyć sielskiej wsi i cudownej przyrody. Nasze malownicze gospodarstwo ekologiczne położone jest na terenie Parku Krajobrazowego Dolnej Wisły w otoczeniu lasu, malowniczych wzniesień i pól. Bochlin, gdzie Fundacja Toskania Kociewska ma swoją siedzibę, to wieś na krańcach województwa kujawsko-pomorskiego. Ale przebywając tutaj – na Kociewiu, w krainie pomiędzy Kaszubami a Kujawami – poczujecie się jak na wakacjach w słonecznej Italii.

Fundacja Toskania Kociewska działa wielotorowo, a oto główne ścieżki naszych działań:

- **Aktywna edukacja pozaszkolna** dla zorganizowanych grup szkolnych – rekreacja i edukacja.
- **Zagroda edukacyjna** pokazująca szeroki model działań – od prostych spotkań dotyczących edukacji ekologicznej dla dzieci i młodzieży, poprzez bardziej złożone, gdzie bohaterami jest człowiek i zwierzęta, po programy aktywizujące lokalną społeczność terenów wiejskich.
- **Agroturystyka ekologiczna** jako miejsca noclegowe z wyżywieniem przygotowywanym z produktów pochodzących z własnego certyfikowanego gospodarstwa ekologicznego.
- **Szkolenia z dobrostanu zwierząt** dotyczące głównie osłów i koni, np. „ABC osła” czy „Przewodnik osła” jako transfer do kolejnego bloku szkoleń z **onoterapii**, czyli terapii wspomagającej przy udziale osła.
- **Ambasador Kociewia** – chcemy, aby wieści z naszej krainy dotarły do jak najszerszego grona i aby nasza lokalna społeczność była coraz bardziej dumna ze swojej małej ojczyzny.

Nadrzędna zasada w Toskanii Kociewskiej brzmi: NIE OCENIAJ. Jest ona motorem wielu naszych działań, ponieważ towarzyszące nam zwierzęta, które są jednocześnie bohaterami naszych spotkań, nie oceniają – one widzą nas takimi, jakimi jesteśmy, i takich nas w pełni akceptują. Taka bezinteresowna akceptacja udziela się wszystkim z naszego otoczenia i zapewne dlatego tak dobrze czują się u nas osoby, które w jakiś sposób czują się wykluczone. Bo określenie „specjalne” oznacza u nas „wyjątkowe”.

Moderowane przez nas spotkania łączą w sobie elementy zabawy oraz edukacji. Wykorzystujemy różne systemy edukacyjne w podejściu do grup, aby zachęcić jej uczestników do swobodnej interakcji, zainteresowania tematyką wiejską, społeczną itp. Szczególny nacisk kładziemy na SZACUNEK – do Ziemi, gleby, naszego otoczenia, swoich gości, siebie samego itp.





Toskania Kociewska jest nie tylko fundacją – to także przedsiębiorstwo społeczne oraz certyfikowane gospodarstwo ekologiczne. Można u nas spotkać i poznać różne zwierzęta domowe i gospodarskie: osły, konie, psy i koty, świnki wietnamskie, a nawet węgierskie, gęsi syberyjskie, kury różnych ras z piejącymi w różnych językach kogutami. Co roku organizujemy dla naszych wyjątkowych gości specjalnie dedykowane obozy zimowe i letnie, na których przybliżamy świat zwierząt, ich sposób postrzegania świata, odczuwania, a przede wszystkim pokazujemy, jak bliskie i zbieżne są nasze światy.

Oto oferta naszych najważniejszych usług i działań ułożona w bloki tematyczne, którą kierujemy do poszczególnych grup docelowych. Podkreślamy jednocześnie naszą odmienność, włoskość, dbałość o dziedzictwo materialne i niematerialne, krajobraz.

### ***ZAJĘCIA DLA SZKÓŁ I PRZEDSZKOLI – różne scenariusze***

#### ***Edukacja na temat relacji zwierzę–człowiek***

Zajęcia służą wprowadzeniu dzieci do świata zwierząt domowych, poznania ich różnych i ciekawych zachowań, a także uczą, jak się nimi właściwie opiekować. W ofercie mamy także zajęcia poświęcone konkretnym zwierzętom:

- „Wy nie wiecie, a ja wiem, jak rozmawiać trzeba z psem” – słowa tej piosenki są zarazem tematem spotkania poświęconego relacji pies–człowiek. Kładziemy tu nacisk na promowanie dobrego zachowania wobec psów, na bezpieczeństwo i szacunek w obcowaniu z nimi. Uczymy też prawidłowo odczytywać podstawowe znaki mowy ich ciała.
- **Spotkanie z osłem.** Pierwsze zajęcia prowadzone są przez doświadczonych onoterapeutów, czyli specjalistów, którzy w rehabilitacji osób z różnymi niepełnosprawnościami korzystają z dobroczynnego wpływu osiołków. Jest to także świetna okazja do ćwiczeń naszych zmysłów (choćby podczas pielęgnacji osłej sierści doświadczamy dotyku szorstkości, ciepła, zapachu itp.).
- **Spotkanie z kurami.** Dzieci będą mogły nie tylko poznać różne rasy tych ptaków domowych, ale także je dotknąć, doświadczając miękkości ich piór, a nawet – wybiórczo – ciepła świeżych jaj.

### ***Warsztaty z pizzy: woda, mąka... i co więcej?***

Gotowanie to magia, na dodatek przetwarzanie surowców, sporządzanie z nich potraw angażuje wszystkie zmysły.

Warsztaty z przyrządzania pizzy to nie tylko dobra zabawa, ale także pyszny pretekst do poznania historii tego najpopularniejszego dania świata, a także okazja do poznania włoskiej kultury i tegoż języka. Zajęcia z gotowania uczą również pracy w zespole. Dzięki nim można się lepiej poznać, a w przypadku starszych grup – doświadczyć nowych synergii, kiedy np. szef staje się pomocnikiem swego podwładnego. Mile widziane są eksperymenty z nowymi smakami i ciekawymi połączeniami. Używamy do tego oryginalnych produktów włoskich, takich jak oliwa, mąka, i w zależności od sezonu – świeżych produktów z ekologicznego ogródka Toskanii Kociewskiej, w przypadku pizzy przede wszystkim: pomidorów, bazylii i oregano. Na koniec wspólnie zjadamy pizzę. Nic nie smakuje lepiej, niż to, co przygotowaliśmy sami, i czym możemy się dzielić w doborowym towarzystwie.





### ***Polska i Włochy – tak daleko i tak blisko***

Nasze kraje są geograficznie dość dalekie, ale jednocześnie związków je łączących jest nadspodziewanie wiele – chociażby my, właściciele będący w związku małżeńskim włosko-polskim, długi czas mieszkaliśmy w słonecznej Italii.

Warsztaty to świetna okazja, by zapoznać dzieci z kulturą Włoch i podstawowymi zwrotami języka włoskiego. Jest tu miejsce i na naukę, i na zabawę. W programie przewidziane jest m.in. zwiedzanie Ogródu Królowej Bony, bliskie spotkania ze zwierzętami mieszkającymi w Toskanii Kociewskiej, a także przyrządzanie i wspólne pałaszowanie pizzy.

Warsztaty i wizyty w naszym gospodarstwie zawsze dopasowujemy do wieku i potrzeb uczestników. Przed rozpoczęciem zapoznajemy gości z naszymi czworonożnymi mieszkańcami o wielkich uszach, czyli przesympatycznymi osiołkami. Nie brakuje też zabaw na świeżym powietrzu ani śpiewów, a w repertuarze są popularne piosenki – polskie, włoskie i ogólnoswiatowe. Spacer po gospodarstwie, degustacja, warsztaty kulinarne, wspólne śpiewanie itp. – wszystko to sprawia, że atmosfera jest swobodna i daleka od formalności.



### ***AGROTURYSTYKA***

Krajobraz roztaczający się z naszego kociewskiego gospodarstwa przypomina włoską Toskanię, stąd nazwa, która powstała z połączenia dwóch krain: Toskania Kociewska.

Tutaj można wypocząć, zwolnić tempo, oddając się obcowaniu z naturą w towarzystwie naszych zwierząt. W tak urokliwym miejscu czas płynie wolniej, a to sprzyja również ładowaniu energii.



Do dyspozycji gości są 3 apartamenty, a każde z nich może pomieścić od 2 do 5 osób. Wykończenia elementami drewnianymi w stylu rustykalnym sprawiają, że pokoje są przytulne. W wyposażeniu każdego z nich jest kuchnia z prawdziwego dębowego drewna. Dzięki kamerce możemy się połączyć i gotować razem z gospodarzami – razem, choć osobno. Czym byłaby agroturystyka bez sali kominkowej? Nasza jest wielofunkcyjna, bo oprócz tego, że jest przytulna, wygodna i ma kominek, to znajduje się w niej też biblioteka z książkami dla dorosłych i dla dzieci oraz miejsce na inne aktywności.

Do gospodarstwa przylega nasz prywatny las, który zachęca do spacerów, oferując przyjemny cień w upalne letnie dni i bogactwo swego runa, zwłaszcza jesienią. Wokół można obserwować pasące się konie i osły. Jest sielsko.

## **EKOLOGICZNY OGRÓD KRÓLOWEJ BONY**

Patronką ekologicznego ogrodu Toskanii Kociewskiej jest królowa Bona Sforza – Włoszka, która wychodząc za mąż za króla Zygmunta Starego, została królową Polski (1518–1557).

Królowa Bona jest szczególnie znana z tego, że przywiozła do Polski nowości kulinarne i kilka nieznanych jeszcze na terenie naszego kraju warzyw. To właśnie dzięki niej można dziś najzwyczajniej w świecie kupić w polskim sklepie zadomowioną już włoszczyznę – a u nas, w Toskanii Kociewskiej, poznać niektóre inne, mniej znane rarytasy. W Ogrodzie królowej Bony oczywiście uprawiamy nie tylko tradycyjne polskie rośliny, ale też warzywa i zioła pochodzenia włoskiego.

## **GALLINOPOLI – MIASTO KUR**

Jest to najnowszy „produkt” naszej Fundacji mający na celu uświadomienie ludziom nadzwyczajnej roli kur w życiu człowieka. Kury są w ogóle bardzo ciekawymi i ciekawskimi zwierzętami, a ich świat pełen jest niespodzianek. W Gallinopoli można spotkać kury rodzimych ras polskich – to nasz wyróżnik i coś, czym się chwalimy i chętnie dzielimy. Chcemy jednocześnie pokazać, że „Polacy nie gęsi” i swoje rasy też mają. Wartością dodaną naszego miasta kur są oczywiście ekologiczne jaja, które wykorzystujemy chętnie w kuchni.

## **ONOTERAPIA**

Onoterapia jest terapią wspomagającą z udziałem osłów. Te cudowne zwierzęta doskonale sprawdzają się w zajęciach rekreacyjno-edukacyjno-terapeutycznych. Niemniej trzeba dobrze wiedzieć, jak z nimi postępować – a wie to Sara Valentini Pstrong, która z zawodu jest weterynarzem ze specjalizacją z onoterapii (jak również dogoterapii). Dlatego w Toskanii Kociewskiej organizujemy specjalistyczne szkolenia i kursy dla osób zainteresowanych pracą z osłami i ludźmi, podczas których kursanci uczą się odpowiedniego podejścia i odpowiedzialnego traktowania zwierząt. W ten sposób nabierają umiejętności potrzebnej w pracy, gdzie podstawą jest kontakt ludzi o bardzo różnych potrzebach i niepełnosprawnościach z osłami.

## SPOTKANIA INTEGRACYJNE ORAZ WIZYTY STUDYJNE

Jako czynnie działające gospodarstwo agroturystyczne oraz pierwsze w Polsce gospodarstwo opiekuńcze często organizujemy spotkania i warsztaty edukacyjne dla innych początkujących gospodarstw (grupa do 50 osób). Dopelniają je także specjalne wyjazdy studyjne, podczas których prezentujemy naszym gościom wzorcową współpracę, która nawiązała się pomiędzy instytucjami jednostek samorządu terytorialnego a organizacjami pozarządowymi. Przybliżamy specyfikę tych relacji, przecieramy szlaki i ośmielamy do rozpoczęcia kontaktów.



## PLAN NA 2021 ROK

### ***Smart village* (inteligentna wioska) i mocna lokalna marka**

Troska o nasze tradycje idzie w parze z nowoczesnością na wsi. Stabilne łącze internetowe jest podstawą – pozwala chociażby uruchomić ogólnopolską sprzedaż lokalnych produktów i podnieść świadomość odbiorców o istnieniu atrakcji i możliwości naszych okolic. Planujemy stworzyć stronę sprzedażową łączącą różne podmioty ekonomii społecznej i nie tylko, aby kupujący mieli jedno – dobre – miejsce do wartościowych zakupów. W tym celu grupujemy się z lokalnymi gospodarstwami (w duchu rolnictwa społecznego), aby sprzedawać łączone produkty i usługi (lokalna kooperatywa edukacyjna łącząca różne aspekty wiejskie).

Na wiosnę 2021 r. planujemy otwarcie domów z drewna, wychodząc naprzeciw nowym potrzebom związanym z sytuacją pandemiczną – oferujemy indywidualne lokum w wiejskiej i zdrowej atmosferze, połączone z towarzystwem przebywających na świeżym powietrzu zwierząt domowych i gospodarczych, takich jak osły.

Od wiosny rusza nowy projekt przy wsparciu LGD Świecie, dotyczący stworzenia Biura Informacji Lokalnej, którego głównym zadaniem będzie promocja lokalnego produktu i wsparcie rozwoju turystyki aktywnej.

Na szczycie Ośleń Górki w Toskanii Kociewskiej (znanej wielu już osobom, które odwiedziły nasze gospodarstwo) powstanie też wyjątkowa kompozycja krajobrazowo-architektoniczna: platforma widokowa. W dolnej części platformy planujemy stworzyć salę edukacyjno-rekreacyjną, a na górze wielki balkon widokowy, skąd rozpościera się widok na górki i poletka Ziemi Kociewskiej. W salce będą się odbywać prelekcje na temat historii Kociewa, ale też lekcje uświadamiania, np. do czego służy żywopłot, czyli ‘żywy płot’, i dlaczego powinien być priorytetem w komponowaniu krajobrazu wiejskiego. Idea platformy widokowej zrodziła się podczas licznych spotkań z dziećmi i młodzieżą na szczycie Ośleń Górki – i to właśnie goście podsunęli jej zamysł. Zabraliśmy się zatem do propagowania wiejskości z różnych poziomów.

## **Edukacja**

To dzięki edukacji kreuje się przyszłe społeczeństwa świata. Swoją cegiełkę dokłada do tego Zagroda Edukacyjna Toskania Kociewska, włączając się w ochronę dziedzictwa oraz propagowanie kultury wsi i regionu. To nie tylko wiedza, ale też rozwijanie empatii, zdolności przeżywania, ochrony tożsamości regionalnej i bioróżnorodności, która jest bogactwem świata. Przekazujemy wiedzę ekspercką – w bardzo prostym języku, rozmawiając m.in. o tym, dlaczego gleba musi być żywa, że życie to bakterie, bioróżnorodność. Spotkania prawie zawsze zaczynamy od tzw. wstępnej mapy pojęciowej zawierającej hasła stające się punktem wyjścia do otwartej i nieobciążonej ocenianiem konwersacji, która wzbudza ciekawość i uświadamia, że tak nawet różne tematy mają wiele cech wspólnych. Oto przykłady: skąd się wzięły osły – do czego służyły kiedyś i w czym mogą nam pomóc dzisiaj; gdzie leżą Włochy; czy włoszczyzna to drożyzna; kolory we fladze włoskiej i polskiej; dlaczego „z ziemi włoskiej do Polski”.

## **No dig – bez kopania**

Chcemy przybliżyć stosunkowo nowy trend w uprawie gleby hołdujący poszanowaniu ziemi. *No dig* jest podejściem zakładającym nienaruszenie gleby zabiegami związanymi z orką, przekopywaniem itp., dzięki czemu nie jest niszczone życie mikrobiologiczne w warstwie żyznej. Możemy to uznać za jeden z elementów technicznych, agrotechnicznych permakultury. Niewątpliwą korzyścią *no dig* jest też poszanowanie własnej energii.

Nie dość, że mniej jej zużywamy, to na dodatek plony uzyskiwane tą metodą nie odbiegają od tradycyjnie osiągniętych, a nawet są lepsze. Łącząc *no dig* z systematycznym ściółkowaniem, okładaniem kompostem itd., wspieramy gospodarkę wodną terenu, zatrzymując zasoby wodne w glebie. To bardzo ciekawy kierunek, na dodatek ograniczający wydatkowanie sił na inne czynności, w tym niepotrzebną walkę z chwastami.



A czym są chwasty? kim są chwasty w społeczeństwie? dlaczego chwasty są takie ważne? – te i wiele innych tematów możemy wspólnie omówić podczas dedykowanych spotkań.

### **Demokratyzacja wiedzy**

Chcemy prowadzić edukację otwartą, w której wiedza jest specyficznym dialogiem z tradycją, innowacją i nowoczesnością. Patrzymy na gospodarstwo z różnych płaszczyzn, z różnych poziomów – w ten sposób chcemy uzmysłwić, że wszystko ma swój czas, że wartością stałą jest zmiana, ciągły proces zmian. To skłania do zastanowienia się: jakie dziedzictwo otrzymaliśmy i jakie pozostawimy po sobie następnym pokoleniom, jak rozumieć takie pojęcia jak „suwerenność żywnościowa”, „samowystarczalność” czy „etyczna triada” (troska o Ziemię, troska o ludzi, sprawiedliwy podział).

Wiedza pomaga także nam, tu, na Kociewiu – w wykorzystaniu naszych zasobów, zarówno lokalnych, jak i bezpośrednio z gospodarstwa, w aranżowaniu bezpośredniego kontaktu ze zwierzętami (osłami, końmi, kurami itd.), w godnym i mądrym postępowaniu z różnymi grupami docelowymi (dziećmi, seniorami, osobami z niepełnosprawnościami czy wykluczonymi), a także w poszukiwaniach inspiracji u innych aktywnych grup i organizacji, jak chociażby Fundacja Miejsc i Ludzi Aktywnych.

### **Tańce w kręgu**

Ruch na świeżym powietrzu, wspólna wyzwolona energia – taki jest taniec. To także idealny sposób na rozpoczęcie spotkania, rozładowania niepotrzebnych emocji i naładowania pozytywnych. Chcemy propagować ruch, w tym właśnie aktywność przez taniec, który może się stać czystą radością.

Toskania Kociewska to nie jedynie miejsca noclegowe – nam zależy, aby nocleg u nas był efektem zaciekawienia skierowanego na całą ofertę rekreacyjno-edukacyjno-terapeutyczną i nie był zjawiskiem docelowym, ale korytarzem do nowych doświadczeń, do poznania wielopłaszczyznowych możliwości życia na wsi (smaki, kolory, zapachy itp.). Dlatego tak istotne jest dla nas, aby wszystko odbywało się w serdecznej i lekkiej atmosferze, która temu wszystkiemu sprzyja. Zapraszamy do naszych włości – wierzymy, że w oferowanej ofercie każdy znajdzie coś dla siebie, a nawet będzie przyjemnie zaskoczony możliwościami, których nawet nie brał pod uwagę.

**Arkadiusz Pstrong**

**Sara Valentini Pstrong**

*Fundacja Toskania Kociewska*

## ❖ AKTYWIZACJA NA LOKALNYM RYNKU PRACY

### ***SPÓŁDZIELNIA SOCJALNA SEROWA KRAINA JAK FENIKS Z POPIOŁÓW!***

*Wpływ na rozwój gospodarczy swojego regionu. Otwartość na  
potrzeby społeczności lokalnej.*

Modele przedsiębiorstw społecznych mogą przyjmować różne formy, mogą działać w najróżniejszych branżach i odpowiadać na szerokie spektrum potrzeb danej społeczności. Spółdzielnia Socjalna Serowa Kraina z Rajczy jest przykładem jak w społeczności wiejskiej można rozwijać przedsiębiorczość, jaki to ma wpływ na lokalny rynek pracy i jak można konsekwentnie promować produkty regionalne, a także lokalną gospodarkę.

Spółdzielnia Socjalna Serowa Kraina powstała w kwietniu 2017r. przy udziale Ośrodka Wsparcia Ekonomii Społecznej subregionu południowego z Bielska-Białej. Realizatorem projektu OWES było konsorcjum z Bielska-Białej (lider projektu: Stowarzyszenie Bielskie Centrum Przedsiębiorczości w Bielsku-Białej oraz partnerzy: Bielskie Stowarzyszenia Artystyczne Teatr Grodzki i Miasto Bielsko -Biała). Inicjatorami pomysłu na działalność spółdzielni byli liderzy lokalni z Rajczy - Honorata Szatanik i Piotr Stachulak. To właśnie oni tęskniąc za dobrym smakiem, za tradycją, za krajobrazem dawnej wsi Rajcza z pasącymi się krowami w tle oraz obserwując rynek i potrzeby odwiedzających Rajczę turystów, podjęli decyzję o utworzeniu spółdzielni socjalnej produkującej tradycyjne sery. Głównym celem Serowej Krainy jest propagowanie tradycyjnej żywności z planem rozszerzenia działalności i skupienia wokół siebie wytwórców żywności tradycyjnej z całej Żywiecczyzny.

Gmina Rajcza położona jest w powiecie żywieckim, woj. śląskiego. Jest to wieś znajdująca się u podnóża Beskidu Żywieckiego, o charakterze letniskowym, z infrastrukturą do uprawiania sportów zimowych. Posiada bazę wypadową na liczne szlaki turystyczne. W bezpośrednim sąsiedztwie Rajczy znajduje się Żywiecki Park Krajobrazowy. Rajcza jest również zlokalizowana na trasie Żywiec-Zwardoń. Aktualnie gminę zamieszkuje około 9000 mieszkańców. Powiat żywiecki jest powiatem w głównej mierze wiejskim – w jego skład wchodzi miasto Żywiec oraz 14 gmin wiejskich. W związku z tym, większość osób bezrobotnych zarejestrowanych w Powiatowym Urzędzie Pracy w Żywcu pochodzi właśnie z terenów wiejskich. Przyczyną bezrobocia często jest wykluczenie komunikacyjne i odległe tereny górskie. Liderzy Spółdzielni Socjalnej Serowa Kraina zauważyli ten problem, zwłaszcza wśród młodych matek. Bardzo często czynniki związane z obowiązkami rodzicielskimi, opieką nad dziećmi, ich edukacją i trudnościami komunikacyjnymi wykluczają możliwość ich aktywności zawodowej poza miejscowością, w której mieszkają.

W ramach działań animacyjnych Ośrodka Wsparcia Ekonomii Społecznej, przy udziale liderów lokalnych, rozpoczęto dialog z mieszkańcami Rajczy.

W konsekwencji stworzono zespół siedmiu osób, w tym bezrobotnych matek, który podjął decyzję o realizacji projektu stworzenia miejsca, gdzie będzie się pielęgnować tradycję, promować region żywiecczyzny, a przede wszystkim, tworzyć miejsca pracy dla mieszkańców Rajczy i okolic. Rozpoczęto intensywne prace planowania i przygotowań merytorycznych. W styczniu 2017r. grupa inicjatywna złożyła wniosek do OWES w Bielsku-Białej o przyznanie dotacji na stworzenie 5 miejsc pracy w Spółdzielni Socjalnej Serowa Kraina. Warto podkreślić, że członkowie spółdzielni socjalnej osób fizycznych, zauważyli ogromną potrzebę dostępu do dobrej jakości tradycyjnych produktów i zmian nawyków żywieniowych konsumentów, jednakże sami nie potrafili produkować serów. Bezwzględna konsekwencja w działaniu, upór liderów i wsparcie szkoleniowo-doradcze OWES spowodowało, że na dzień dzisiejszy Serowa Kraina to lokalna i rozpoznawalna marka oraz najwyższej jakości sery.

W ramach wsparcia OWES spółdzielnia skorzystała ze szkoleń zawodowych dla pracowników oraz szkoleń w ramach pakietu biznesowego m.in. w zakresie: „Wyrobu tradycyjnych oscypków”, „Bezpieczeństwa żywności, systemu Dobrych Praktyk i systemu HACCP w zakładach mleczarskich”, „Podstaw farmerskiego przerobu mleka na sery i twarogi”, „Wyrobu serów wędzonych oraz jogurtów, masła i śmietany”. Istotnym działaniem OWES subregionu południowego był indywidualny dobór tematyki szkoleń do potrzeb spółdzielni. To członkowie spółdzielni zgłaszali potrzeby szkoleniowe z określeniem dokładnego programu, ilości godzin i precyzyjnego zakresu szkoleń zawodowych. Natomiast w ramach pakietu biznesowego o potrzeby te występował, w ścisłej współpracy z członkami spółdzielni, doradca biznesowy. Pracując na co dzień ze spółdzielnią, obserwując rozwój, mógł jasno sprecyzować ścieżkę dalszego rozwoju nowych produktów, czy usług.

Mówi się, że Spółdzielnia Socjalna Serowa Kraina powstała jak Feniks z popiołów, a raczej jak Feniks z gruzów bo budynek, w którym się znajduje trzeba było wyremontować niemalże od podstaw. Odwiedzający Serową Krainę klienci twierdzą, że trzeba było nie lada wyobraźni, żeby zobaczyć potencjał tego miejsca. Zespół nie poddał się jednak łatwo, a wszystko czego doświadczył przy tworzeniu Serowej Krainy, tylko umocniło wzajemne relacje i dostarczyło nowych, cennych życiowo doświadczeń. Dobrym przykładem, który warto podkreślić przy remoncie budynku Serowej Krainy jest możliwość łączenia różnych narzędzi finansowania działalności przedsiębiorstwa społecznego. Oprócz dotacji na stworzenie pięciu miejsc pracy w kwocie 120 000 PLN przyznanych spółdzielni w ramach projektu „Ośrodek Wsparcia Ekonomii Społecznej subregionu południowego”, jak i wkładu własnego liderów pomysłu, Zarząd Spółdzielni w pierwszym kwartale działalności podjął decyzję o zaciągnięciu pożyczki w Towarzystwie Inwestycji Społeczno-Ekonomicznych na kwotę 100.000 PLN. Taka decyzja umożliwiła kompleksowe zakończenie inwestycji i szybkie uruchomienie działalności produkcyjnej.





W Serowej Krainie od samego początku konsekwentnie realizuje się wszystkie zamierzone cele i plany. Stworzono własną markę, a przez ostatnie lata intensywnie i skutecznie pracowano nad jej rozpoznawalnością i utrzymaniem wysokiej jakości oferowanych wyrobów. Wszystkie sery wyrabiane są w oparciu o tradycyjne, lokalne receptury, z dbałością o szczegóły oraz z zachowaniem bezpieczeństwa niezbędnego przy wyrobie żywności. Organizacja jest podmiotem działającym na zasadach MOL tzn. działalność marginalna ograniczona lokalnie (tylko woj. śląskie). Aktualnie posiada kilka punktów sprzedażowych: sklep firmowy w Rajczy, sklep firmowy w Żywcu, punkt sprzedaży w Pszczynie oraz miejsca targowe w Bielsku-Białej i Łodygowicach, gdzie produkty są sprzedawane z autosklepu. Spółdzielnia Socjalna Serowa Kraina może poszczycić się Certyfikatem Jakości „Doceń Polskie”! Członkowie Łoży Ekspertów ocenili produkty spółdzielni socjalnej Twaróg Rajski i Serek Rabuś (serek pleśniowy) na maksymalną liczbę punktów, co nie pozostawia żadnych wątpliwości: Twaróg Rajski i Serek Rabuś (serek pleśniowy) z Serowej Krainy to produkty doskonałe, zasługujące na najwyższe Laury Programu - Godło „Doceń polskie TOP PRODUKT”. Ogólnopolski Program Promocyjny „Doceń polskie” jest realizowany od 2011 roku. W ramach przedsięwzięcia, co kwartał odbywają się audyty żywności, których patronem honorowym jest Minister Rolnictwa i Rozwoju Wsi. Certyfikatem jakości honoruje się produkty, które uzyskają tytuł TOP PRODUKT, który jest zarezerwowany dla wyrobów z maksymalnymi notami. Tegoroczna październikowa certyfikacja Ogólnopolskiego Programu Promocyjnego „Doceń polskie” spotkała się z ogromnym zainteresowaniem wytwórców żywności. XXXVII audyt był ostatnią szansą na zdobycie Godła „Doceń polskie” jeszcze przed świętami Bożego Narodzenia. Z tej możliwości skorzystało 77 producentów z całego kraju, którzy do oceny zgłosili prawie 200 produktów. Posiadanie certyfikatu „Doceń polskie” przynosi producentom wymierne korzyści i pozwala na wyróżnienie się na rynku spożywczym. Taki właśnie jest cel programu - wsparcie rodzimych producentów i promocja wysokiej jakości produktów spożywczych dostępnych na polskim rynku. Ich selekcją, oceną i przyznaniem certyfikatu „Doceń polskie” zajmują się specjaliści zawodowo związani z żywnością i technologią żywienia, którzy tworzą Łożę Ekspertów.



Małe przedsiębiorstwo społeczne z gminy Rajcza jest świetnym przykładem jak można wykorzystać potencjał mieszkańców, jak łączyć tradycję z nowoczesnością, jak można oddziaływać na lokalną społeczność i przyczyniać się do zrównoważonego rozwoju wsi. Aktualnie w spółdzielni zatrudnienie znalazło 9 osób w oparciu o umowę o pracę. Oprócz działalności biznesowej, budowania silnej lokalnej marki i realizacji celów reintegracji społecznej i zawodowej mieszkańców Rajczy, spółdzielnia realizuje wiele projektów społecznych, angażując do tego wolontariuszy, pracowników i lokalną społeczność.

W 2017 roku przy wsparciu doradcy biznesowego Stowarzyszenia Bielskie Centrum Przedsiębiorczości w Bielsku-Białej udało się pozyskać spółdzielni socjalnej środki finansowe na realizację projektu finansowanego z Funduszu Inicjatyw Obywatelskich pt. „Krowy doić! – lokalna marka szansą na rozwój”. Dzięki małemu grantowi FIO śląskie lokalnie, udało się zorganizować Pierwszy Festiwal Sera w Rajczy. Żywiecczyzna to specyficzny teren, gdzie poziom zaufania mieszkańców względem siebie jest mocno ograniczony, a podmioty pozarządowe, w tym o tak nie zrozumiałej formie prawnej, jak spółdzielnia socjalna traktowane są co najmniej sceptycznie, a czasami nawet z wrogością. Mieszkańcy żywiecczyzny angażują się w sprawy publiczne, jeśli mają wewnętrzne przekonanie, że możliwe są zmiany na ich terenie zależne od nich (dane z diagnozy obszaru Żywiecczyzny w LSR opracowanej przez LGD na lata 2016-2023). Spółdzielnia w początkowej fazie działalności zależało, aby pokazać się jako podmiot, który chce wykorzystać potencjał środowiska lokalnego, włączyć do współpracy lokalnych małych wytwórców, edukować, animować lokalną społeczność, tworzyć nowe miejsca pracy, pokazywać, że można i warto aktywnie działać i zmieniać lokalną przestrzeń zarówno społecznie, jak i gospodarczo. Poprzez organizację Festiwalu Sera udało się to osiągnąć i na trwale wpisać się w kalendarz wydarzeń Gminy Rajcza. Co roku to wydarzenie cieszyło się dużą popularnością, odwiedzane było przez turystów, a do organizacji zaangażowanych zostało wielu wolontariuszy: mieszkańców, Sołtysów i Radę Sołecką oraz członków Stowarzyszenia Przyjaciół Rajczy.

Niestety aktualny rok uniemożliwił organizację tego typu wydarzenia z uwagi na czas pandemii. Jednakże nawet w takich okolicznościach członkowie Spółdzielni Socjalnej nie pozostali bezczynni. „Ludzie muszą jeść” – taki temat rozważano z Honoratą Szatanik i Piotrem Stachulak ze Spółdzielni Socjalnej Serowa Kraina w dniu 12 maja 2020r. podczas organizowanego przez Ośrodek Wsparcia Ekonomii Społecznej obszaru bielskiego spotkania przy kawie on-line. Okres pandemii dotknął również i to przedsiębiorstwo społeczne. W marcu br. przez 2 tygodnie spółdzielnia zawiesiła produkcję, jednakże zespół spółdzielni nie poddał się! Przedstawiciele Serowej Krainy przekształcili pojawiające się zagrożenie w szansę. Już w kwietniu Spółdzielnia rozwinęła skrzydła na nowo. Tak jak temat wystąpienia „Ludzie muszą jeść” Serowa to zauważyła bardzo szybko i nawet kryzys wywołany pandemią COVID-19 nie był wstanie temu zapobiec. Pojawiły się nowe pomysły, nowy sposób komunikacji z klientami, nowy przekaz w kampaniach społecznościowych tj. „Jesteśmy tym co jemy!”, „Jedz mniej, a dobrze, naturalnie, zdrowo!” „Czujesz się dobrze, jeżeli odżywasz się dobrze”. Aktualnie spółdzielnia uruchomiła usługę sprzedaży wysyłkowej produktów. Serowa ponownie poza standardową działalnością biznesową rozpoczęła aktywne działania społeczne.

Członkowie spółdzielni zaangażowali się w akcję „Maseczka dla Sąsiada”, gdzie wspólnymi siłami, lokalnie zbierali materiały i szyli maseczki, z których korzystali mieszkańcy Rajczy.



Imprez, wydarzeń, działań charytatywnych oraz projektów w których uczestniczy Zespół Serowej Krainy nie sposób wymienić, angażując przy tym całą społeczność lokalną m.in. Międzynarodowy Dzień Rodziny, Jubileusz OSP, Piknik Królewski w Rajczy, czy wspomniany wcześniej Festiwal Sera. Spółdzielnia częściowo finansuje działalność społeczną z własnych wypracowanych zysków, jednakże z racji formy prowadzenia swojego biznesu społecznego tj. spółdzielni socjalnej, jest też świetnym przykładem jak można pozyskiwać granty na rzecz lokalnej społeczności ze środków zewnętrznych. Przykładowo wspomniany wcześniej projekt z FIO Śląskie Lokalnie, ale również grant z Programu Działaj Lokalnie na projekt społeczny „Razem na rzecz odbudowy społecznego placu zabaw”. Dzięki pozyskanym środkom finansowym i sponsorom z Rajczy, udało się członkom spółdzielni i mieszkańcom wyremontować plac zabaw u Tomusi, znajdujący się w lokalnej przestrzeni. Ta niewielka gmina dzięki działalności spółdzielni socjalnej zaistniała w całym województwie śląskim i nie tylko. Członkowie Serowej Krainy często angażują się w promocję przedsiębiorczości społecznej.



Swoją „rajską” markę i tradycyjne produkty regionalne prezentują corocznie na Targach Ekonomii Społecznej organizowanych przez ROPS w Katowicach, Spotkaniach Ekonomii Społecznej i Solidarnej organizowanych przez Ministerstwo Rodziny i Polityki Społecznej w Warszawie. Działalność spółdzielni socjalnej została zauważona i doceniona przez liczne instytucje, otrzymując nagrody i wyróżnienia. Już w 2017r. Serowa Kraina otrzymała tytuł Ambasadora Rajczy przyznawany przez Sołtysa i Radę Sołecką z Rajczy. W 2018r. spółdzielnia otrzymała certyfikat Znaku Jakości Ekonomii Społecznej i Solidarnej w kategorii przedsięwzięcie ekonomii społecznej sfinansowane/współfinansowane ze środków Europejskiego Funduszu Społecznego. Również w 2018 roku Spółdzielnia Socjalna Serowa Kraina otrzymała II miejsce w wojewódzkiej edycji konkursu Agroliga w kategorii Firma, organizowanego przez Śląski Ośrodek Doradztwa Rolniczego w Częstochowie. Ostatnim niesamowitym sukcesem Spółdzielni Socjalnej Serowa Kraina jest tegoroczny konkurs organizowany przez Departament Ekonomii Społecznej i Solidarnej Ministerstwa Rodziny i Polityki Społecznej, gdzie spółdzielnia została Laureatem Znaku Jakości Ekonomii Społecznej i Solidarnej 2020 w kategorii sukces rynkowy.



Przedstawiona działalność spółdzielni socjalnej osób fizycznych - Serowa Kraina udowadnia, że grupa kilku osób ma niesamowity wpływ na zmiany społeczne w środowisku wiejskim, oddziałuje na lokalną społeczność i prowadzi do rozwoju gospodarczego i społecznego całej gminy. Istotny jest dobór właściwej formy i narzędzi do tego typu działalności społecznej, aby zamierzony efekt był skuteczny i osiągalny. Oczywiście najważniejszym elementem dobrze funkcjonującego podmiotu ekonomii społecznej jest Lider przedsięwzięcia oraz budowany zespół, oparty na wzajemnym zrozumieniu, szacunku i z jasno sprecyzowanymi celami do osiągnięcia. Rolą OWES jest bardzo indywidualny i elastyczny dobór form wsparcia.

Mając na uwadze całą ścieżkę wsparcia Serowej Krainy ze strony Ośrodka Wsparcia Ekonomii Społecznej w Bielsku-Białej warto podkreślić, że rozpoczynając pracę animacyjną z grupą inicjatywną w 2016 roku Serowej Krainy, od samego początku jasno określono potrzeby i cel do osiągnięcia. Przygotowania do prowadzenia tego typu działalności opierały się na angażowaniu, od samego początku całego zespołu, uwzględniając czynniki społeczne, ekonomiczne i indywidualne potrzeby. Narzędzia w postaci modelu biznesowego Canvas, biznesplanu i konsekwencja w realizacji planu na działalność, w przypadku tego przedsiębiorstwa okazała się nieoceniona. Zakładane w biznesplanie założenia w pierwszym roku działalności okazały się prawie w 100% skuteczne i realne, a dla Zarządu spółdzielni socjalnej i doradcy biznesowego były gotowym przewodnikiem do pracy. Warto również podkreślić możliwość łączenia różnych form wsparcia w podmiotach ekonomii społecznej, które w przypadku Serowej Krainy umożliwiły rozwój na wielu obszarach: przygotowanie do działalności i budowanie zespołu (animacja, szkolenia zawodowe, pakiety prawne, księgowość, doradztwo zawodowe); rozpoczęcie działalności (instrumenty finansowe bezzwrotne i zwrotne); wsparcie finansowe bieżącej działalności gospodarczej (wsparcie pomostowe, refundacje składek ZUS z Funduszu Pracy, PFRON); wsparcie działalności społecznej (małe granty: Program FIO, Program Działaj Lokalnie); wydarzenia promujące Spółdzielnię Socjalną (Targi ES, Konkursy, Znak Jakości ES, działania animacyjne OWES). Konsekwentna działalność przedsiębiorstwa, dobrze rozeznany rynek i odpowiedź na lokalne potrzeby, ale przede wszystkim silny lider i mocny zespół dają gwarant sukcesu. Trzymamy kciuki za dalszy rozwój i dziękujemy Zespołowi Spółdzielni Socjalnej Serowa Kraina za dołożenie cegiełki do budowania gospodarki opartej na społecznej odpowiedzialności i zrównoważonym rozwoju.



**Ewelina Polak**

*Animatorka OWES obszaru bielskiego z Bielska-Białej*

## ❖ AKTYWIZACJA NA LOKALNYM RYNKU PRACY

### *Wioski tematyczne – innowacyjne przedsiębiorstwa społeczne na Warmii i Mazurach*

Wioski tematyczne – czyli **wioski z motywem przewodnim** – to innowacyjny sposób na ożywienie gospodarki wiejskiej oraz zapewnienie mieszkańcom wsi alternatywnych dochodów. Oferta wiosek tematycznych – budowana na bazie zasobów przyrodniczych, kulturowych i historycznych danej miejscowości – pozwala przyciągnąć na tereny wiejskie turystów oraz zintegrować mieszkańców wsi. Dotychczas działające oddzielnie gospodarstwa agroturystyczne, osoby indywidualne i organizacje społeczne łączą siły i wspólnie tworzą **markę miejscowości i lokalnych produktów opartych na wybranej specjalizacji/temacie**. Organizacją działań wiosek tematycznych i koordynacją ich działań zajęły się przedsiębiorstwa społeczne w różnej formule prawnej: fundacje, stowarzyszenia i spółdzielnie socjalne. Ich działalność wspierają Ośrodki Wsparcia Ekonomii Społecznej we współpracy z Lokalnymi Grupami Działania.

Wioski tematyczne jako wyspecjalizowane przedsiębiorstwa społeczne w obszarze obsługi ruchu turystycznego, stały się także kreatorami innowacyjnych produktów i usług turystycznych, wzbogacając w znaczącym wymiarze ofertę całego Regionu. Jednocześnie są obszarami tworzenia miejsca pracy dla mieszkańców wsi, integracji, aktywizacji społecznej i ekonomicznej oraz promocji. Ich znaczenie w gospodarce Warmii i Mazur stale rośnie wraz z coraz większą liczbą obsługiwanych turystów i nowych, innowacyjnych produktów.

W województwie warmińsko–mazurskim, wioski tematyczne tworzą wspólne oferty w ramach porozumień o współpracy oraz działania sieci. Takim przykładem jest kilka wiosek tematycznych działających na terenie południowych Mazur w powiatach nidzickim i szczywieńskim, które uczestniczą w tworzeniu sieciowych, zintegrowanych produktów turystycznych. To tylko niewielki przykład kierunku rozwoju i integracji wiosek tematycznych, które powstają w nowych miejscowościach i włączają się w promocję Regionu i obsługę turystów. Jedną z takich sieci jest szlak mazurskich wiosek tematycznych, który stale się rozszerza i jest koordynowany przez „Garncarską Wioskę” utworzoną w ramach partnerstwa przez Fundację NIDA, pełniącą wraz z Działdowską Agencją Rozwoju funkcję Ośrodka Wsparcia Ekonomii Społecznej. Jest to inspiracja i przykład koordynacji działań przedsiębiorstw społecznych – wiosek tematycznych oraz przykład synergii zasobów dla rozwoju i budowania potencjału.

#### *„Garncarska Wioska” w Kamionce*

W Kamionce niedaleko Nidzicy czas jakby się zatrzymał. Zwiedzający mają szansę poczuć się jak w prawdziwej mazurskiej wsi sprzed lat. Kompleks utworzony w Kamionce, wsi, której historia sięga aż 1371 roku, w szczególny sposób kultywuje regionalne tradycje rzemiosła. W okolicach Nidzicy działały liczne cechy zajmujące się wytwarzaniem żywności, odzieży i przedmiotów codziennego użytku, m.in. garnków. Stąd też nazwa „Garncarska Wioska”.



Przestrzeń wokół została zaplanowana w taki sposób, aby stworzyć przyjazne miejsce wypoczynku i edukacji kulturalno-przyrodniczej.



W „Garncarskiej Wiosce” można zwiedzać garncarnię, kuźnię, suszarnię ziół, 200-letnią stodołę mazurską z ekspozycją tradycyjnych sprzętów, Jarzębinowy Amfiteatr, Galerię „Skarby Ziemi” z wystawą skał i minerałów, „Wróbelkowo” oraz dom pracy twórczej dzieci i młodzieży „Niezapominajka”. Wioska oferuje warsztaty toczenia na kole garncarskim, malowania na szkle, wytwarzania świec woskowych, papieru czerpanego. Organizowane są też lekcje muzealne i gry terenowe, a także okolicznościowe jarmarki, festyny i koncerty. Rajski Ogród – największy na Mazurach ogród edukacyjno–pokazowy oferuje warsztaty przyrodnicze oraz gry terenowe, a Kino Przyrody zaprasza na projekcje filmów o tematyce przyrodniczej. W „Garncarskiej Wiosce” jest także sklepik z upominkami wytwarzanymi na miejscu i gospoda „Ptasie radio” oferująca tradycyjne dania kuchni mazurskiej. W „Garncarskiej Wiosce” znajduje się siedziba sklepiku internetowego „Mazurska Spiżarnia”, który oferuje produkty wytwarzane przez mazurskie przedsiębiorstwa społeczne. „Garncarska Wioska” zatrudnia 9 osób.

### ***„Wioska Sztuki” w Jerutkach***

Ta mazurska wioska tematyczna jest znakomitym miejscem wypoczynku, edukacji i zabawy z tematem przewodnim: Tradycja, Kultura i Sztuka. Nie sposób nie zauważyć potencjału Jerutek bogatego w wiele osobliwości historyczno-przyrodniczo-kulturalnych, w tym w liczne zabytki architektury użytkowej i sakralnej, a także w ciekawych ludzi: rzemieślników, wytwórców regionalnych produktów. Wiele osób kusi również malownicze położenie nad jeziorem Marksoby.

Biorąc pod uwagę potencjał Jerutek oraz korzystając z zasobów Fundacji Kreolia - Kraina Kreatywności oraz Spółdzielni Socjalnej BULWAR, stworzono produkt „Jerutki - Wioska Sztuki”. W znacznym stopniu pozwala on na wzrost atrakcyjności turystycznej Regionu, powoduje wzrost aktywności mieszkańców, wzbogaca ofertę kulturalną i edukacyjną dostępną dla wszystkich chętnych, poprawia walory estetyczne miejscowości i standard życia jej mieszkańców.



**Wioska oferuje organizację wydarzeń kulturalno-artystyczno-sportowo-rekreacyjnych:** koncertów, spektakli muzycznych, teatralnych, festiwali, konkursów, plenerów malarskich, rzeźbiarskich, turniejów sportowych, spotkań zarówno na podstawie własnych pomysłów autorskich, jak i zleconych scenariuszy. „Wioska sztuki” posiada bogatą infrastrukturę: Sielski Amfiteatr (120 miejsc siedzących), Polanę Rekreacji i Sportu, Galerię pod Malowniczym Niebem Kreolii, Scenę Pod Skrzydłem (120 miejsc siedzących).

**„Wioska sztuki” organizuje warsztaty i kursy:** w systemie cyklicznym – Kuźnia Talentów (m.in. zajęcia muzyczne i plastyczne) oraz krótkoterminowych dla odbiorców w różnym wieku, w następujących dziedzinach: garncarstwo, krawiectwo, rękodzieło -wykonywanie ozdób, wokalistyka i gra na instrumentach, muzyka, chóralistyka, teatr, taniec, folklor, malarstwo, rzeźbiarstwo, fotografia, historia i dziedzictwo regionu, ekologia, sport, kulinaria.

**„Wioska sztuki” organizuje także szkolenia, warsztaty i spotkania aktywizujące lokalne społeczności z zakresu aktywizacji środowisk lokalnych oraz ekonomii społecznej.**



W trakcie wszystkich wydarzeń zapewnione jest zaplecze gastronomiczne w gospodzie prowadzonej przez Spółdzielnię Socjalną BULWAR, która serwuje smaczne regionalne jedło i zapewnia miłą, sielską atmosferę. Spółdzielnia została założona przez dwa podmioty prawne: Fundację na rzecz Wspierania Rozwoju Kreatywności oraz Rozwoju Twórczości Dzieci, Młodzieży i Dorosłych Kreolia - Kraina Kreatywności z siedzibą w Jerutkach oraz Stowarzyszenie Pomocy na Rzecz Osób Niepełnosprawnych w Szczytnie. Spółdzielnia prowadzi działalność gastronomiczną, obsługuje organizację szkoleń i warsztatów, świadczy usługi opiekuńcze, usługę dezynfekcji i ozonowania pomieszczeń.

Powołanie Spółdzielni Socjalnej BULWAR było naturalnym etapem rozwoju przedsiębiorstwa społecznego, które rozszerzyło zakres swojej działalności także o usługi opiekuńcze nad osobami starszymi z terenu gminy Świętajno. Usługi te świadczone są przez doświadczone opiekunki, pracujące wcześniej na rzecz gminy Świętajno. Obecnie przedsiębiorstwo społeczne w Jerutkach zatrudnia 10 osób.

### *„Kraina 7 osobliwości” w Jabłonce*

„Kraina 7 Osobliwości” – miejsce jedyne w swoim rodzaju, w którym zatraca się granica pomiędzy magią i rzeczywistością, gdzie na codzienność składa się niezwykle otoczenie oraz nietuzinkowe postacie. To właśnie w tym miejscu można spotkać Wodnika Omulka oraz jego żonę Wodnicę, poznać niesamowitą historię ich życia, nauczyć się wielu ciekawych umiejętności i zabaw. Kraina jest miejscem, gdzie przyjaciele Omulków zapoznają gości z Kuchnią Leśną. Gospodarze udostępnią ją gościom, aby mogli udoskonalić swoje talenty kulinarne oraz umożliwić skosztowanie najlepszych darów lasów i jeziora oraz nauczą jak samodzielnie upiec „prawdziwy” chleb. Wodnice pokażą miejsca o jakich się nie śniło. Wioskę tematyczną prowadzi stowarzyszenie „Razem dla wszystkich”, które łączy w działaniach i integruje w aktywności mieszkańców czterech miejscowości położonych nad jeziorem Omulew.





**W zagrodzie Pradziadka** odbywają się spotkania z Wodnikiem Omulkiem i Wodnicą Alicją w „Krainie 7 Osobliwości”. W ramach zajęć gospodarze pomagają młodym odkrywcom odbyć niezwykłą podróż w czasie i przenieść się w przeszłość mazurskiej wsi.

**Ta wioska tematyczna proponuje turystom atrakcyjne programy pobytowe dla dzieci.**

„Szlak dawnego Mazura”- spacer ścieżką edukacyjną po szlaku, na którym dzieci zapoznają się z pracą dawnych Mazurów. Spotkają rolnika, drwala czy rybaka i dowiedzą się jak kiedyś wyglądała ich praca i jakich sprzętów używali. Spacer kończy się w Eko-skansenie narzędzi rolniczych.

Po spacerze Wodnica z Krainy 7 Osobliwości zapozna dzieci z tradycyjnymi zabawami naszych dziadków. Będzie to niezapomniany czas przepełniony atrakcjami. Gigantyczna proca, spacer na nietypowych obcasach, zwariowane koło to tylko namiastka zabaw z rodziną wodników. Po spacerze: „Smakołyki prababci” - naleśniki z serem i owocami oraz owocowy kompot.

**Wioska tematyczna** oferuje malowanie na drewnie legendarnego Wodnika Omulka (dzieci własnoręcznie tworzą portret Wodnika, który później zabierają ze sobą w dalszą podróż, by przynosił im szczęście) oraz warsztaty pieczenia chleba w zewnętrznym piecu.

### *„Wioska źródlana” w Łynie*

Stowarzyszenie AŁNA istnieje od 2013 roku i zajmuje się rozwojem lokalnym wsi Łyna, integracją jej mieszkańców oraz promocją zasobów lokalnych Łyny, w szczególności rezerwatu Źródła Łyny. W kwietniu 2018 roku stowarzyszenie przeszło proces ekonomizacji, poprzez założenie działalności gospodarczej i zatrudnienie 2-óch osób zagrożonych wykluczeniem społecznym. Obszarem działalności są usługi produkcji pamiątek i ich sprzedaż, w tym mydła, gadgety, magnesy, pocztówki, rękodzieło.



Stowarzyszenie organizuje i obsługuje wizyty studyjne, wycieczki po źródłach rzeki Łyny i miejscowości Łyna, gm. Nidzica oraz warsztaty np. mydlarskie. W ramach dywersyfikacji usług uruchomiona została działalność gastronomiczna w zakresie produkcji i sprzedaży posiłków.

**Wioska źródłana** oferuje także organizację i prowadzenie wizyt studyjnych i wycieczek z przewodnikiem, organizację i prowadzenie warsztatów edukacyjnych i integracyjnych. Członkowie Stowarzyszenia mają dużą wiedzę nt. zasobów lokalnych, w tym zasobów, które oferuje rezerwat Źródła Łyny, zabytków historycznych i przyrodniczych, co stanowi także potencjał do organizacji wycieczek rowerowych i organizacji punktu obsługi turystycznej. Stowarzyszenie AŁNA zatrudnia 4 osoby (w sezonie 6 osób).

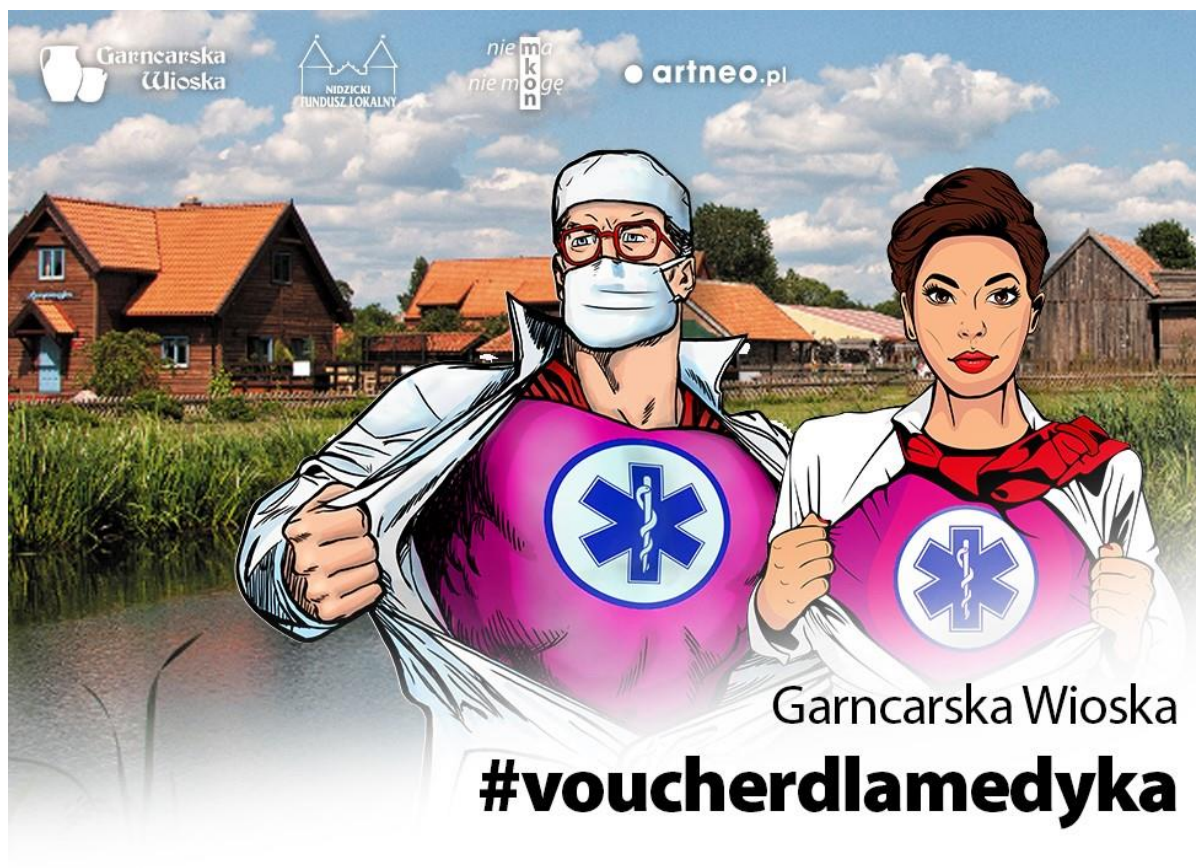
To są tylko przykłady kilku, z wielu wiosek tematycznych w województwie warmińsko-mazurskim, które współpracują ze sobą tworząc innowacyjne, sieciowe produkty turystyczne. Goście, którzy przyjeżdżają poznać atrakcje Regionu otrzymują zintegrowaną ofertę pobytową, w ramach której odwiedzają minimum kilka wiosek tematycznych, które proponują swoje oryginalne produkty i usługi. Sieciowa współpraca wiosek tematycznych, porozumienie o charakterze klastrowym są dodatkową wartością oferty przedsiębiorstw społecznych. O skali oddziaływania gospodarczego niech świadczą coraz większe liczby turystów korzystających z ofert wiosek tematycznych. Rocznie jest to kilkadziesiąt tysięcy osób, które wybierają oferty edukacyjne, gastronomiczne, integracyjne wiosek tematycznych.

### *Przedsiębiorstwa społeczne – wioski tematyczne – dobro wspólne.*

Ekonomia społeczna to ekonomia wspólnotowa, solidarna. Rok 2020 jest czasem praktycznej próby tej solidarności. Jest wyjątkowym rokiem także w rozwoju przedsiębiorstw społecznych, firm na ścieżce do rozwoju i budowania potencjału oraz budowania wiarygodności i wizerunku. Nasze przedsiębiorstwa społeczne, nasze wioski tematyczne zdały znakomicie ten egzamin serca i solidarności. Od pierwszych dni pandemii w Polsce włączyły się w społeczne inicjatywy wsparcia dla potrzebujących. Już w marcu, przedsiębiorstwa społeczne z obszaru OWES w Nidzicy wraz z harcerzami i indywidualnymi wolontariuszami, przystąpiły do szycia maseczek ochronnych. Wioski tematyczne, korzystając z maszyn do szycia członków i przyjaciół organizacji, szyły maseczki dla seniorów, podopiecznych ośrodków pomocy społecznej z 13 gmin, powiatowych centrów pomocy rodzinie, świetlic środowiskowych, straży pożarnych, samorządów lokalnych i szpitali. Do akcji koordynowanej przez Fundację NIDA włączyło się wiele organizacji. W ramach działań COVID-19 sfinansowane zostały także zlecenia usług cateringowych i pomoc uczniom w nauczaniu domowym oraz usługi dezynfekcji i ozonowania pomieszczeń użyteczności publicznej.

Przedsiębiorstwa społeczne uszyły tysiące maseczek, które były szczególnie potrzebne w pierwszym okresie pandemii, a wartość usług wyniosła ponad 175 tysięcy złotych. To nie jest jednak pełny obraz empatii i solidarności. Od 15 marca 2020 trwa przez cały czas akcja społeczna VOUCHER DLA MEDYKA, w ramach której, rodzinom lekarzy, pielęgniarek, ratowników, finansowane są pobyty wypoczynkowe w „Garncarskiej Wiosce”. Akcję koordynuje stowarzyszenie Nidzicki Fundusz Lokalny korzystając ze wsparcia darowizn osób indywidualnych i firm.

To jest prawdziwy wymiar idei i misji społecznej organizacji pozarządowych i przedsiębiorstw społecznych. To jest praktyczny wymiar budowania dobra wspólnego.



**Krzysztof Margol**

*Nidzicka Fundacja Rozwoju NIDA*



## ❖ AKREDYTACJA

### *Zmiany w ogłoszeniu o naborze wniosków o przyznanie i przedłużenie akredytacji „AKSES” - edycja 2021.*

Zgodnie z zarządzeniem nr 21 Ministra Rodziny, Pracy i Polityki Społecznej z dnia 18 kwietnia 2016 r. w sprawie przyznania akredytacji "AKSES" (Dz. Urz. MRPiPS z 2016 r. poz. 21, z 2018 r. poz. 2 oraz z 2019 r. poz. 29) Minister określa kryteria stosowane przy weryfikacji wniosków o przyznanie i przedłużenie akredytacji „AKSES” Ośrodkom Wsparcia Ekonomii Społecznej (OWES), a także ogłasza ich nabór na stronie internetowej Ministerstwa. Na podstawie dotychczasowych doświadczeń oraz dyskusji w ramach prac Komitetu Akredytacyjnego do spraw systemu akredytacji oraz standardów usług i działania ośrodków wsparcia ekonomii społecznej, funkcjonującego jako organ pomocniczy Ministra Rodziny i Polityki Społecznej, Departament Ekonomii Społecznej i Solidarnej w MRiPS przedstawił propozycje zmian dotyczących nowego ogłoszenia o naborze wniosków o przyznanie i przedłużenie akredytacji „AKSES” - edycja 2021.

Cały proces został poprzedzony konsultacjami podczas spotkań Komitetu Akredytacyjnego, a prezentowane zmiany były szczegółowo analizowane i na bieżąco weryfikowane.

Uchwałą nr 3 z dnia 30 listopada 2020 r. Komitet Akredytacyjny pozytywnie zaopiniował ostateczną treść ogłoszenia o naborze wniosków o przyznanie i przedłużenie akredytacji „AKSES”, które ostatecznie zaakceptował Minister Rodziny i Polityki Społecznej.

W porównaniu do wcześniej publikowanych ogłoszeń o naborach wniosków o przyznanie i przedłużenie akredytacji „AKSES”, zmiany odnoszą się zarówno do kwestii formalnych m.in. formy składania wniosków przez OWES, listy dokumentów towarzyszących oraz aktualizacji załączników do wniosku, jak również zapisów regulujących proces przyznawania akredytacji Ośrodkom Wsparcia Ekonomii Społecznej, w tym doprecyzowanie informacji o przesłankach uniemożliwiających przyznanie akredytacji, realizacji monitoringów i audytów akredytacyjnych oraz organizacji pracy Komisji ds. oceny wniosków, związanych z sytuacją epidemiologiczną w kraju wywołaną przez COVID-19.

**Poniższe zestawienie prezentuje najważniejsze z nich:**

- 1) Możliwość złożenia wniosku za pośrednictwem platformy ePUAP;
- 2) Wprowadzenie zapisu informującego o przyznaniu akredytacji „AKSES” na realizację projektów w ramach obecnej perspektywy finansowej tj. projektów realizowany w ramach Regionalnych Programów Operacyjnych Województw na lata 2014-2020 w ramach Europejskiego Funduszu Społecznego;

3) Wprowadzenie zapisu mówiącego, że w procesie przyznawania akredytacji, na wezwanie Departamentu Ekonomii Społecznej i Solidarnej MRPiPS, istnieje możliwość dokonywania uzupełnień braków formalnych wniosku i udzielenia przez Wnioskodawcę innych wyjaśnień niezbędnych do prawidłowego przeprowadzenia procesu akredytacji;

4) Wprowadzenie załącznika pn.: „Informacja o realizacji mechanizmu zakupowego OWES”.

W odniesieniu do ogłoszenia o naborze wniosków o przyznanie akredytacji, zmiany objęły:

1) Doprecyzowanie zapisu, który wyklucza możliwość przyznania akredytacji, ze względu na wpisanie do rejestru podmiotów wykluczonych z możliwości otrzymania środków przeznaczonych na realizację programów finansowanych z udziałem środków europejskich;

2) Brak konieczności dołączenia do wniosku oświadczenia członków organu zarządzającego Wnioskodawcy, potwierdzającego, że dana osoba nie została skazana prawomocnym wyrokiem za przestępstwo popełnione w związku z próbą pozyskania środków publicznych lub w związku z gospodarowaniem takimi środkami – przez okres 3 lat od dnia uprawomocnienia się wyroku;

3) Wprowadzenie zapisu, że podczas oceny wniosku komisja bierze pod uwagę również stopień wdrożenia rekomendacji sformułowanych po przeprowadzonym audycie i monitoringu;

4) Wprowadzenie zapisu umożliwiającego przeprowadzanie posiedzeń Komisji ds. oceny wniosków z udziałem przedstawicieli OWES, audytów i monitoringów w formie zdalnej do czasu ustania pandemii COVID-19 w Polsce;

Z kolei w przypadku ogłoszenia o naborze wniosków o przedłużeniu akredytacji zmiany dotyczą:

1) Wprowadzenia zapisu informującego, iż Zarządzenie nr 21 Ministra Rodziny, Pracy i Polityki Społecznej z dnia 18 kwietnia 2016 r. w sprawie przyznania akredytacji „AKSES” umożliwi Ministrowi – w szczególnie uzasadnionych przypadkach – jednorazowe przedłużenie okresu obowiązywania przyznanej akredytacji „AKSES”;

2) Wprowadzenia zapisu, iż przy ocenie wniosku komisja ds. oceny wniosku bierze pod uwagę w szczególności: uzasadnienie, opinię ROPS, dotychczas osiągnięte wskaźniki projektu, wyniki audytów oraz wizyt monitorujących, a w przypadku rekomendacji ze strony zespołu audytowego/ monitorującego w zakresie prowadzenia usług przez OWES - stopień wdrożenia zaleceń.

3) Wprowadzenie załącznika pn.: „Informacja o projekcie”;

Nabór wniosków o przyznanie i przedłużenie akredytacji „AKSES” - edycja 2021, a tym samym omówione zmiany umieszczone w ogłoszeniu, będą obowiązywać od 01.01.2020 r. do 31.12.2021 r.

**Karolina Staszewska**

*Departament Ekonomii Społecznej i Solidarnej w MRiPS*

## ❖ AKREDYTACJA

### *Zmiany w standardach usług i działania OWES*

Zgodnie z zarządzeniem nr 21 Ministra Rodziny, Pracy i Polityki Społecznej z dnia 18 kwietnia 2016 r. w sprawie przyznania akredytacji "AKSES" Minister określa kryteria stosowane przy weryfikacji wniosków o przyznanie i przedłużenie akredytacji „AKSES” Ośrodkom Wsparcia Ekonomii Społecznej (OWES), a także ogłasza ich nabór, którego nieodłącznym elementem są standardy usług i działania OWES.

Na podstawie doświadczeń z poprzednich edycji naborów oraz dyskusji w ramach prac Komitetu Akredytacyjnego do spraw systemu akredytacji oraz standardów usług i działania ośrodków wsparcia ekonomii społecznej, funkcjonującego jako organ pomocniczy Ministra Rodziny i Polityki Społecznej, Departament Ekonomii Społecznej i Solidarnej w MRiPS przedstawił propozycje zmian standardów usług i działania Ośrodków Wsparcia Ekonomii Społecznej. Całość propozycji zmian została pozytywnie zaopiniowana przez Komitet Akredytacyjny oraz zaakceptowana przez Ministra Rodziny i Polityki Społecznej.

Budowa standardów OWES, znana ze wcześniejszych edycji naboru, nie została zmieniona.

#### Standardy Kluczowe

Grupa A – standardy formalno – organizacyjne

Grupa B – standardy etyczne

Grupa C – standardy usług animacji lokalnej

Grupa D – standardy realizacji usług rozwoju ekonomii społecznej

Grupa E – standardy realizacji usług wsparcia przedsiębiorstw społecznych

Grupa F – standardy instrumentów wsparcia

**W proponowanych zmianach wprowadza się nowe standardy kluczowe.**

E.1.6	OWES wspiera podmioty ekonomii społecznej w ubieganiu się o przyznanie ogólnopolskich i regionalnych znaków jakości (także wykraczających poza sferę ekonomii społecznej, dotyczących usługi lub produktu PS). Wsparcie realizowane jest m.in. poprzez: informowanie PES o możliwości ubiegania się o znak jakości, pomoc w wyborze właściwej kategorii oraz wypełnieniu wniosku.
A.6.4	OWES prowadzi stronę internetową, na której zamieszcza aktualne informacje. Strona zawiera informacje o wspieranych PS, które znajdują się na liście PS (nazwa, branża, dane kontaktowe). Ponadto prowadzi aktywne działania w innych mediach elektronicznych (np. w portalach społecznościowych, branżowych) Strona internetowa spełnia kryteria dostępności dla osób z niepełnosprawnościami określone w standardzie WCAG 2.0.



Pozostałe zmiany to:

- a) aktualizacja definicji przedsiębiorstwa społecznego zgodnie z *Wytycznymi w zakresie realizacji przedsięwzięć w obszarze włączenia społecznego i zwalczania ubóstwa z wykorzystaniem środków Europejskiego Funduszu Społecznego i Europejskiego Funduszu Rozwoju Regionalnego na lata 2014-2020*,
- b) doprecyzowanie zapisów dotyczących kadry kluczowej OWES. W proponowanym brzmieniu kluczową kadram OWES stanowią: koordynator merytoryczny, animatorzy, kluczowi doradcy, doradcy biznesowi, specjaliści ds. reintegracji oraz prawa zamówień publicznych. Zmiana wynika z wprowadzenia Modelu Kompetencyjnego OWES,
- c) dodanie standardu E.1.12 w następującym brzmieniu: *OWES współpracując z PFR i PARP dokonuje analizy dostępnych instrumentów wsparcia (zwrotnych i bezzwrotnych) dla MŚP, finansowanych ze środków publicznych (w tym unijnych) i rynkowej oferty w zakresie zwrotnych instrumentów finansowych, które byłyby dostępne dla PES/PS. Wsparcie realizowane jest m.in. poprzez: informowanie PES/PS o możliwości ubiegania się o dostępne instrumenty wsparcia i pomoc w ubieganiu się o nie*,
- d) w standardzie F.1.3 określającym zakres tematyczny doradztwa specjalistycznego wprowadzono obowiązek doradztwa w obszarze pozyskiwania środków finansowych na szkolenia pracowników PES/PS w ramach Krajowego Funduszu Szkoleniowego,
- e) rozszerzenie standardu A.6.1 o współpracę z Regionalnymi Ośrodkami Polityki Społecznej w zakresie podejmowania wspólnych działań na rzecz zwiększania widoczności PES/PS,
- f) rozszerzenie standardu C.1.2 dotyczącego usług animacji lokalnej o planowanie strategiczne w zakresie realizacji kluczowych sfer rozwoju zgodnych z KPRES,
- g) aktualizacja brzmienia standardu E.3.5. w sposób następujący: *W wyniku działalności OWES minimum 5% PS wspartych doradztwem skorzystało z instrumentów zwrotnych*,
- h) dodanie w standardzie E.1.8 w zakresie doradztwa biznesowego punktu dot. wsparcia w poszukiwaniu i w wdrażaniu innowacji przez PES/PS,
- i) pozostałe zaproponowane zmiany mają charakter porządkujący, doprecyzujący oraz redakcyjny, nie wpływają one na ogólny charakter dotychczas obowiązujących standardów OWES.

*Departament Ekonomii Społecznej i Solidarnej w MRiPS*

## ❖ AKTUALNOŚCI

### *Podsumowanie III edycji konkursu o Znak Jakości Ekonomii Społecznej i Solidarnej*

Wsparcie rozwoju sektora ekonomii społecznej i solidarnej jest jednym z priorytetów Ministerstwa Rodziny i Polityki Społecznej. To jeden z czynników rozwoju społeczno-gospodarczego oraz elementów aktywnej polityki społecznej, przekładający się na tworzenie miejsc pracy wysokiej jakości, szczególnie dla osób zagrożonych wykluczeniem społecznym i zwiększenie dostępności usług społecznych, wspierających m.in. politykę rodzinną, w zakresie opieki nad dziećmi, osobami starszymi oraz niepełnosprawnymi.

Jedną z form wsparcia sektora ekonomii społecznej i solidarnej jest stworzenie spójnego systemu certyfikacji, rozpoznawalnego w skali całego kraju. W tym celu Ministerstwo organizuje konkurs o Znak Jakości Ekonomii Społecznej i Solidarnej przeprowadzonego w ramach projektu współfinansowanego ze środków Unii Europejskiej pn. „System certyfikacji znakami jakości dla podmiotów ekonomii społecznej i jednostek samorządu terytorialnego”. Projekt realizowany jest od 2018 roku w partnerstwie z Bankiem Gospodarstwa Krajowego oraz Fundacją Nowy Staw – Europejskim Domem Spotkań z Lublina.

W trakcie uroczystości zorganizowanej w formule online poznaliśmy laureatów, którym wyrazów uznania nie szczędzili Minister Rodziny i Polityki Społecznej Marlena Małąg oraz Sekretarz Stanu w Ministerstwie Stanisław Szwed.

Minister Marlena Małąg podkreśliła solidarnościowy charakter ekonomii społecznej – *Ekonomia Społeczna to wyjątkowo piękny rodzaj działalności, w którym najważniejszą rolę odgrywają ludzie. Zysk nie jest celem samym w sobie, ale ma służyć tym, którzy tej pomocy potrzebują. Przyznając dziś po raz kolejny certyfikaty Znak Jakości Ekonomii Społecznej i Solidarnej, w sposób szczególny wyróżniamy tych z Państwa, którzy z powodzeniem łączycie działalność ekonomiczną ze społecznym zaangażowaniem.*



Trzecia edycja cieszyła się ogromnym zainteresowaniem. Nagrodzonych zostało 150 podmiotów aktywnych w sferze ekonomii społecznej i solidarnej (15 laureatów oraz 135 podmiotów certyfikowanych Znakiem Jakości). W dwóch poprzednich edycjach nagrodzonych zostało 97 podmiotów.

W ramach tegorocznej – trzeciej edycji Konkursu – certyfikaty przyznane zostały w pięciu kategoriach:

### ➤ *Kategoria I – Debiut roku*

#### **1. Spółdzielnia Socjalna Konwalia z Moch, woj. wielkopolskie**

Spółdzielnia, zatrudniając osoby zagrożone wykluczeniem społecznym, świadczy usługi związane z zagospodarowaniem terenów zielonych, prac remontowo-budowlanych, przewozem towarów i wynajmem pojazdów. Powstała w związku z połączenia potrzeb społecznych (reintegracja społeczna i zawodowa mieszkańców) i zapotrzebowania rynkowego (brak dostawcy usług społecznych) z inicjatywy samorządu, który jest też jej głównym zleceniodawcą. Wspiera rozwój lokalny, dostarczając swoje usługi oraz wykorzystując dostępne zasoby na poziomie lokalnym. Przedsiębiorstwo zwraca dużą uwagę na swoją społeczną misję, realizując oprócz działań komercyjnych wiele działań na rzecz pracowników i lokalnej społeczności.

#### **2. „Za Górą” Sp. z o.o. z Żyznowa, woj. podkarpackie**

Przedsiębiorstwo społeczne prowadzi całodobowy Dom Seniora w miejscowości Żyznów. Celem działalności Ośrodka jest zapewnienie osobom starszym zakwaterowania, stałej opieki, warunków bezpiecznego i godnego życia, intymności i niezależności, rozwoju osobowości i samodzielności oraz podtrzymywanie i rozwijanie umiejętności niezbędnych do samodzielnego życia, z uwzględnieniem stopnia ich psychicznej i fizycznej sprawności.

#### **3. Spółdzielnia Socjalna Kociewska z Pelplina, woj. pomorskie**

Spółdzielnia prowadzi działalność w zakresie usług opiekuńczych nad seniorami, osobami niepełnosprawnymi i chorymi. W ramach prowadzonej działalności ściśle współpracuje z jednostkami samorządu terytorialnego, a także z podmiotami ekonomii społecznej oraz Ośrodkami Wsparcia Ekonomii Społecznej. Poza działalnością opiekuńczą spółdzielnia działa także na rynku usług porządkowych i sprzątających.

### ➤ *Kategoria II – Najlepszy pracodawca*

#### **1. Spółdzielnia Socjalna MULTISERVICE z Myszkowa, woj. śląskie**

Spółdzielnia świadczy usługi związane z ochroną osób i mienia, oferując profesjonalne zabezpieczenie i ochronę składników majątkowych dla firm i osób prywatnych. Zapewnia przy tym zatrudnienie dla osób zagrożonych wykluczeniem społecznym. Spółdzielnia MULTISERVICE działa na rzecz społecznej i zawodowej reintegracji jej członków i pracowników. Oznacza to prowadzenie działań mających na celu odbudowanie i podtrzymanie umiejętności uczestniczenia w życiu społeczności lokalnej, pełnienia ról społecznych oraz przywrócenie na rynek pracy dzięki możliwości uczestnictwa w kursach oraz



spotkaniach doradczych organizowanych przez Spółdzielnię. Największym sukcesem z zakresu reintegracji zawodowej jest wzrost zatrudnienia osób wykluczonych i zagrożonych wykluczeniem z rynku pracy.

Podmiot uzyskał Certyfikat Znak Jakości Ekonomii Społecznej i Solidarnej 2018 oraz był finalistą konkursu im. Jacka Kuronia na Najlepsze Przedsiębiorstwo roku 2019.

## **2. Spółdzielnia Socjalna Równość z Krakowa, woj. małopolskie**

Spółdzielnia Socjalna Równość to firma cateringowa działająca od 2014 roku. Osoby, które współtworzą Spółdzielnię są pełni pasji do tworzenia dobrego jedzenia, przygotowani do powrotu na rynek pracy. Dzięki temu mają szansę zdobyć doświadczenie zawodowe, poprawić swoją sytuację ekonomiczną i społeczną. Spółdzielnia jest otwarta na standardowe, ale także na nietypowe zlecenia cateringowe. Głównym celem jest tworzenie nowych miejsc pracy i zaktywizowanie kolejnych grup pracowników.

Podmiot uzyskał nagrodę w konkursie Małopolski Lider Przedsiębiorczości Społecznej, oraz posiada Certyfikat Znak Jakości Ekonomii Społecznej i Solidarnej 2018 i 2019.

## **3. Spółdzielnia Socjalna ECOSS z Krobii, woj. wielkopolskie**

Spółdzielnia Socjalna ECOSS w 2014 roku założyła Centrum Integracji Społecznej, którego celem jest reintegracja społeczna i zawodowa osób znajdujących się w szczególnie trudnej sytuacji na rynku pracy, wykluczonych i zagrożonych wykluczeniem społecznym. Efektem uczestnictwa w CIS jest zdobycie umiejętności pozwalających na podjęcie pracy u pracodawcy, rozpoczęcie własnej działalności gospodarczej lub podjęcie wspólnych działań, m.in. w ramach spółdzielni socjalnej. Część uczestników realizuje przyuczenie zawodowe w warsztatach wewnętrznych (ogrodniczo-porządkowym oraz krawieckim) i zewnętrznych (usługowym, kulturalno-kulinarno-oświatowym).

Podmiot uzyskał Znak „Zakup prospołeczny” 2019.

### **➤ *Kategoria III - Sukces rynkowy***

#### **1. Spółdzielnia Socjalna Serowa Kraina z Rajczy, woj. śląskie**

Głównym celem Spółdzielni jest działalność na rzecz integracji oraz reintegracji zawodowej i społecznej osób zagrożonych wykluczeniem społecznym poprzez prowadzenie wspólnego przedsiębiorstwa zajmującego się wyrobem serów. W ramach prowadzonej działalności gospodarczej Spółdzielnia zajmuje się wyrobem serów z mleka krowiego oraz koziego. Kluczem do sukcesu jest wysoka jakość produktów, dobrze wyszkolona załoga, stałe inwestycje w produkcję i efektywne zarządzanie. Przedsiębiorstwo buduje trwałe relacje zarówno z partnerami biznesowymi, jak i z licznymi partnerami społecznymi oraz ze społecznością lokalną. Przyczynia się to do budowy marki i reputacji solidnego partnera.

Spółdzielnia uzyskała Znak Jakości Ekonomii Społecznej i Solidarnej 2018, wyróżnienie Przyjaciół Ekonomii Społecznej 2018 oraz tytuł Ambasadora Rajczy 2017.

## **2. Fundacja Pro Omnis z Bydgoszczy, woj. kujawsko-pomorskie.**

Fundacja prowadzi działalność gastronomiczną oraz cateringową. Oferta cateringowa obejmuje obsługę klientów instytucjonalnych, przede wszystkim zajmujących się opieką (żłobki, przedszkola, szkoły, dzienne domy pobytu), miejskich i gminnych ośrodków pomocy społecznej oraz szpitali, hospicjów, zakładów opiekuńczo-leczniczych. Fundacja obsługuje klientów indywidualnych i biznesowych.

Podmiot uzyskał Certyfikat Zakupu Prospołecznego 2017 - 2018 r. oraz Certyfikat Konkursu Lodołamacze 2019.

## **3. Spółdzielnia Socjalna "Smak-Bistro" z Rawicza, woj. wielkopolskie.**

Spółdzielnia Socjalna "Smak-Bistro" powstała w październiku 2017 roku. Główną działalnością Spółdzielni jest catering, dostarcza posiłki dla uczniów szkół podstawowych na terenie gminy Rawicz, przygotowuje posiłki dla dzieci uczęszczających do żłobka oraz zapewnia posiłki regeneracyjne dla firm budowlanych wykonujących zlecenia w gminie Rawicz. Oferuje również organizowanie okazjonalnych uroczystości.

### **➤ *Kategoria IV - Przedsięwzięcie PES współfinansowane ze środków zwrotnych EFS***

#### **1. Fundacja Tyflologika z Poznania (woj. wielkopolskie).**

Fundacja Tyflologika zajmuje się sprzedażą artykułów komputerowych, rehabilitacyjnych oraz medycznych. Przedsięwzięcie PES współfinansowane ze środków zwrotnych EFS spowodowało umocnienie grupy klientów i odbiorców podmiotu. Wykorzystanie środków zwrotnych przyczyniło się do ogólnego rozwoju mn.in poprzez poszerzenie oferty Fundacji i do osiągnięcia celów społecznych. Realizacja przedsięwzięcia łączyła się z podniesieniem świadomości lokalnego społeczeństwa w zakresie przedsiębiorczości społecznej i rozwiązywania problemów społecznych oraz zapewniło dostęp do usług trudno osiągalnych dla danej społeczności lokalnej i spowodowało wzrost jakości podstawowych usług społecznych.

#### **2. Fundacja JA i TY z Łomży, woj. podlaskie.**

Fundacja JA i TY prowadzi działalność rozrywkowo-edukacyjną. Oferuje możliwość poznania wnętrza egipskich piramid, Museum of Art, Church of Sweden, pracowni malarskiej Van Gogha, a to wszystko w technologii 3D. Fundacja stwarza możliwość zwiedzania znanych obiektów i miejsc kulturalno-zabytkowych Europy i świata. Przedsiębiorstwo jest przykładem instytucji dającej zatrudnienie osobom niepełnosprawnym (100% kadry to osoby niepełnosprawne).

#### **3. Podkarpackie Stowarzyszenie dla Aktywnych Rodzin z Sędziszowa Małopolskiego, woj. podkarpackie**

Podkarpackie Stowarzyszenie dla Aktywnych Rodzin zajmuje się promocją Podkarpacia, która polega m.in. na wydawaniu książek i gier planszowych dla dzieci, związanych z regionem.

Prowadzi Podkarpacki Portal dla Rodzin [www.gdziecko.pl](http://www.gdziecko.pl) z propozycjami wycieczek oraz realizacji kreatywnych projektów promujących Podkarpacie.

Podmiot uzyskał wyróżnienie „NGO wysokich lotów” - w 2017 r.

## ➤ *Kategoria V - Społecznie Odpowiedzialny Samorząd*

### **1. Miasto Gorlice (woj. małopolskie)**

Miasto Gorlice wspólnie ze Stowarzyszeniem Grupa Rekonstrukcji Historycznej „Gorlice 1915” stworzyło Gorlicką Spółdzielnię Socjalną, w której pracę znalazły osoby zagrożone wykluczeniem społecznym. Gorlice są namacalnym przykładem zmiany społecznej dokonywanej w oparciu o ekonomię społeczną, ekonomię współdzielenia i budowania trójsektorowego partnerstwa. W Gorlicach jest wiele prężnie działających stowarzyszeń, fundacji, warsztatów terapii zajęciowej oraz spółdzielnia socjalna. Miasto aktywnie współpracuje z sektorem ekonomii społecznej przy organizacji różnego rodzaju wydarzeń kulturalnych, sportowych i rozrywkowych. Dzięki współpracy Miasta Gorlice z OWES, podmioty ekonomii społecznej zaktywizowały się i chętnie startują na przykład w konkursach grantowych. Miasto Gorlice jest współorganizatorem wielu wydarzeń skierowanych do podmiotów ekonomii społecznej, np. warsztatów czy spotkań informacyjnych.

### **2. Powiat Łęczyński, woj. lubelskie**

Na obszarze Powiatu Łęczyńskiego funkcjonują podmioty ekonomii społecznej: Zakład Aktywności Zawodowej - największy w woj. Lubelskim, który zatrudnia 60 osób z niepełnosprawnymi oraz spółdzielnia socjalna osób prawnych, która zatrudnia 13 osób wykluczonych społecznie, głównie osób niepełnosprawnych. Funkcjonowanie podmiotów ekonomii społecznej umożliwia powstawanie nowych miejsc pracy, aktywizację zawodową i społeczną osób wykluczonych społecznie, w tym niepełnosprawnych, zwiększenie aktywności zawodowej mieszkańców, przeciwdziałanie uzależnieniu od pomocy społecznej i niezaradności życiowej.

Powiat Łęczyński posiada tytuł Samorząd Przyjazny Ekonomii Społecznej 2018 i 2019 rok.

### **3. Gmina Zbójno, woj. kujawsko-pomorskie.**

Na terenie Gminy Zbójno funkcjonuje 8 stowarzyszeń, 4 Koła Gospodyń Wiejskich oraz Klub Seniora, Klub Sportowy "POGROM ZBÓJNO" oraz Spółdzielnia Socjalna "ZBÓJEŃSKI KREDENS", która świadczy przede wszystkim usługi cateringowe oraz zajmuje się dożywianiem dzieci w szkołach. Organizacje pozarządowe funkcjonujące na terenie gminy zajmują się między innymi organizowaniem życia społecznego, kulturalnego, organizowaniem spotkań, warsztatów, imprez kulturalnych, integrowaniem społeczeństwa, realizowaniem zadań skierowanych dla osób w różnym wieku.

Gmina Zbójno posiada tytuł Samorząd Przyjazny Ekonomii Społecznej 2019 r.



**Informacja o konkurs w edycji 2021 zostanie ogłoszony w I kwartale 2021 r. m.in. na stronie internetowej <http://www.ekonomiaspoleczna.gov.pl/>.**

**Zachęcamy do aplikacji podmioty ekonomii społecznej, w tym przedsiębiorstwa społeczne, jak również jednostki samorządu terytorialnego szczebla gminnego i powiatowego.**



**Łukasz Niedźwiedzki**

*Departament Ekonomii Społecznej i Solidarnej w MRiPS*